

**2023(令和5)年度**

# **伊勢市学校保健統計結果**

伊勢市教育委員会事務局学校教育課  
伊勢市学校保健会養護教諭部会

# 目 次

1. 伊勢市学校保健統計調査の概要	1
2. 2023(令和 5)年度 伊勢市学校保健統計調査結果の概要Ⅰ～Ⅲ	2～3
2023(令和 5)年度 伊勢市学校保健統計調査結果の概要Ⅳ	4～5
2023(令和 5)年度 検定結果	6
3. 伊勢市小学校 主な健康状態 年度別推移	7
4. 伊勢市中学校 主な健康状態 年度別推移	8
5. 発育状態	
年度別 年齢別 男女別 身長平均値推移・グラフ	9～12
年度別 年齢別 男女別 体重平均値推移・グラフ	13～16
6. 健康状態	
2023(令和 5)年度 小学校・中学校 男・女・全体	17
2023(令和 5)年度 小学校 年齢別 男女別	18
2023(令和 5)年度 中学校 年齢別 男女別	19
7. 健康状態 グラフ	
栄養状態	
やせ 年度別推移 1993(平成 5)年度～2023(令和 5)年度	20
やせの被患率 2023(令和 5)年度	21
肥満 年度別推移 1993(平成 5)年度～2023(令和 5)年度	22
肥満の被患率 2023(令和 5)年度	23
視力	
年齢別視力の割合 2023(令和 5)年度	24
喘息	
年度別推移 1993(平成 5)年度～2023(令和 5)年度	25
アトピー性皮膚炎	
年度別推移 1993(平成 5)年度～2023(令和 5)年度	26
う歯	
未処置保有者の割合 年度別推移	
1980(昭和 55)年度～2023(令和 5)年度	27
年齢別歯の状態の割合	28

## 「伊勢市学校保健統計」調査の概要

### 1 調査の目的

この調査は、伊勢市の児童生徒の発育及び健康状態を明らかにすることを目的とする。

### 2 調査の範囲・対象

- ① 調査の範囲は、伊勢市内の市立の小学校、中学校とする。(以下「調査実施校」という。)
- ② 調査の対象は、調査実施校に在籍する満6歳から15歳までの児童生徒を対象とする。

調査実施校 小学校 22校※ 中学校 10校					
2023(令和5)年度 対象人数					
小学校男子	2941人	女子	2786人	計	5727人
中学校男子	1493人	女子	1452人	計	2945人

### 3 調査事項

- ① 児童生徒の発育状態(身長・体重)に関する事項
- ② 児童生徒の健康状態(疾病・異常)に関する事項

### 4 調査の期日

調査は毎年4月1日から6月30日までの間に実施された学校保健安全法による健康診断の結果に基づき行う。なお、2020(令和2)年度は、新型コロナウイルス感染症の影響により、調査体制が整わなかったため統計調査を中止した。

### 5 調査の方法

「伊勢市学校保健統計」は、1962(昭和37)年度より始め、1999(平成11)年からは伊勢市独自の「健康診断統計ソフト」を使用し、2021(令和3)年からは、「学校保健総合管理 えがお4」を使用している。

この「伊勢市学校保健統計」は、伊勢市教育委員会学校教育課と伊勢市学校保健会養護部会統計担当がまとめて作成するものである。

※ 2005年度の市町村合併により、小学校19校から24校、中学校9校から12校となった。

※ 2017年度の学校統合により、小学校24校から23校、中学校12校から11校となった。

※ 2019年度の学校統合により、中学校11校から10校となった。

※ 2021年度の学校統合により、小学校23校から22校となった。

# 2023（令和5）年度 伊勢市学校保健統計調査結果の概要

## I 発育状態

2022（令和4）年度平均値との差は表のとおりである。

### 1 身長

P.9,11 参照

年齢別 身長（cm）の平均値

区分	年齢	男子			女子		
		令和5年度	令和4年度	差	令和5年度	令和4年度	差
小学校	6歳	117.4	117.0	0.4	116.2	116.3	△0.1
	7歳	122.9	122.8	0.1	122.2	121.7	0.5
	8歳	128.3	128.7	△0.4	127.6	127.9	△0.3
	9歳	134.0	134.0	0.0	134.1	134.7	△0.6
	10歳	139.4	139.5	△0.1	141.5	141.4	0.1
中学校	11歳	146.2	146.4	△0.2	147.8	147.7	0.1
	12歳	154.6	153.6	1.0	152.1	151.3	0.8
	13歳	161.0	160.5	0.5	154.2	154.5	△0.3
	14歳	165.5	165.9	△0.4	155.9	156.6	0.3

注：△は減少していることを表す。

### 2 体重

P.13,15 参照

年齢別 体重（kg）の平均値

区分	年齢	男子			女子		
		令和5年度	令和4年度	差	令和5年度	令和4年度	差
小学校	6歳	21.9	21.8	0.1	21.2	21.2	0.0
	7歳	24.4	24.6	△0.2	23.7	23.9	△0.2
	8歳	27.7	28.2	△0.5	26.9	27.2	△0.3
	9歳	31.7	31.0	0.7	30.8	31.1	△0.3
	10歳	34.7	35.4	△0.7	35.3	35.4	△0.1
中学校	11歳	39.9	40.6	△0.7	40.3	40.3	0.0
	12歳	45.8	45.0	0.8	44.2	43.3	0.9
	13歳	49.4	49.5	△0.1	46.2	47.0	△0.8
	14歳	54.0	55.0	△1.0	49.3	49.4	△0.1

注：△は減少していることを表す。

## II 健康状態 ※表の番号は、P.6の「資料 2023(令和5)年度 検定結果」の番号を示しています。

### 1 やせ P.20参照

- 校種別では、中学校の割合が高い。  

小学校	1.47%	中学校	4.17%	表1 (P<0.001***)
-----	-------	-----	-------	-----------------
- 男女別では、差はみられない。  

小学校男子	1.67%	小学校女子	1.26%	表2
中学校男子	3.61%	中学校女子	4.75%	表3

### 2 肥満 P.22参照

- 校種別では、中学校の割合が高い。  

小学校	8.73%	中学校	12.48%	表4 (P<0.001***)
-----	-------	-----	--------	-----------------
- 男女別では、小学校・中学校とも男子の割合が高い。  

小学校男子	9.65%	小学校女子	7.76%	表5 (P<0.05*)
中学校男子	15.11%	中学校女子	9.78%	表6 (P<0.001***)

### 3 視力 P.24参照

- <裸眼視力1.0未満：裸眼 (B+C+D) +矯正 (A+B+C+D) >
- 校種別では、中学校の割合が高い。  

小学校	41.85%	中学校	64.67%	表7 (P<0.001***)
-----	--------	-----	--------	-----------------
  - 男女別では、小学校・中学校とも女子の割合が高い。  

小学校男子	39.50%	小学校女子	44.32%	表8 (P<0.001***)
中学校男子	60.81%	中学校女子	68.64%	表9 (P<0.001***)

### 4 歯・口腔 P.28参照

- 【う歯】  
<う歯被患者>
- 校種別では、小学校の割合が高い。  

小学校	42.26%	中学校	34.98%	表10 (P<0.001***)
-----	--------	-----	--------	------------------
  - 小学校男女別では、差はみられないが、中学校男女別では女子の割合が高い。  

小学校男子	42.32%	小学校女子	42.19%	表11
中学校男子	31.78%	中学校女子	38.27%	表12 (P<0.001***)

＜未処置歯保有者＞

P.27参照

- ・校種別では、小学校の割合が高い。

小学校 24.57% 中学校 19.92% 表13 (P<0.001\*\*\*)

- ・小学校男女別では、差はみられないが、中学校男女別では女子の割合が高い。

小学校男子 24.53% 小学校女子 24.62% 表14

中学校男子 16.68% 中学校女子 23.24% 表15 (P<0.001\*\*\*)

【歯肉異常】

P.17参照

- ・校種別では、中学校の割合が高い。

小学校 0.51% 中学校 2.67% 表16 (P<0.001\*\*\*)

- ・男女別では、小学校・中学校ともに男子の割合が高い。

小学校男子 2.94% 小学校女子 0.51% 表17 (P<0.001\*\*\*)

中学校男子 3.55% 中学校女子 1.76% 表18 (P<0.01\*\*)

5 喘息

P.17参照

- ・校種別では、小学校の割合が高い。

小学校 5.05% 中学校 3.81% 表19 (P<0.05\*)

- ・男女別では、小学校・中学校ともに男子の割合が高い。

小学校男子 6.09% 小学校女子 3.95% 表20 (P<0.001\*\*\*)

中学校男子 4.90% 中学校女子 2.69% 表21 (P<0.01\*\*)

6 アトピー性皮膚炎

P.17参照

- ・校種別では、差はみられない。

小学校 6.77% 中学校 6.39% 表22

- ・男女別でも差はみられない。

小学校男子 6.94% 小学校女子 6.60% 表23

中学校男子 6.37% 中学校女子 6.40% 表24

7 脊柱異常

P.17参照

- ・校種別では、中学校の割合が高い。

小学校 0.79% 中学校 3.73% 表25 (P<0.001\*\*\*)

- ・小学校男女別では、差はみられないが、中学校男女別では女子の割合が高い。

小学校男子 0.72% 小学校女子 0.86% 表26

中学校男子 3.00% 中学校女子 4.47% 表27 (P<0.05\*)

8 四肢要受診者

P.17参照

- ・校種別では、中学校の割合が高い。

小学校 0.28% 中学校 2.28% 表28 (P<0.001\*\*\*)

- ・男女別では、差はみられない。

小学校男子 0.31% 小学校女子 0.25% 表29

中学校男子 2.46% 中学校女子 2.09% 表30

III 主な疾病・異常の推移

P.7,8参照

本年度の疾病・異常の被患率において、う歯被患者の割合では、小学校は、過去最も低い割合となっている。中学校は、過去最も低い値であった昨年度と比較して0.9%増加した。また、裸眼視力1.0未満の者の割合は高い値となっており、昨年度と比較して小学校0.37%では、中学校では0.63%増加している。

★ アトピー性皮膚炎と喘息については、医療機関で治療中または経過観察中の者。本年度の保健調査であがってくる者。

#### IV う歯の状況

##### 1. DMFT指数

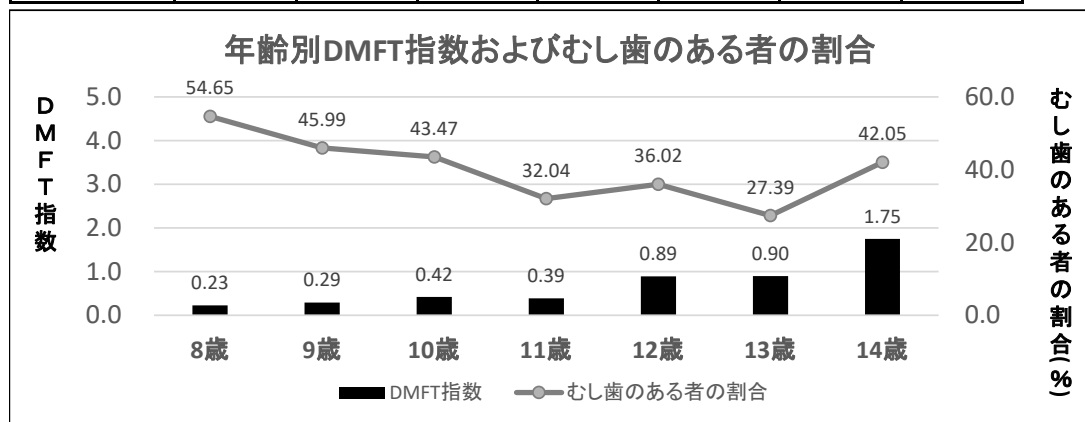
###### (1) 令和5年度の年齢別DMFT指数

※DMFT指数とは、  
集団における1人平均う歯数のことで、  
う歯には、未処置歯、処置歯、喪失歯を含む

学年が進むにつれて、DMFT指数が高くなっている。

表1

	8歳	9歳	10歳	11歳	12歳	13歳	14歳
DMFT指数	0.23	0.29	0.42	0.39	0.89	0.90	1.75
むし歯のある者の割合	54.65	45.99	43.47	32.04	36.02	27.39	42.05

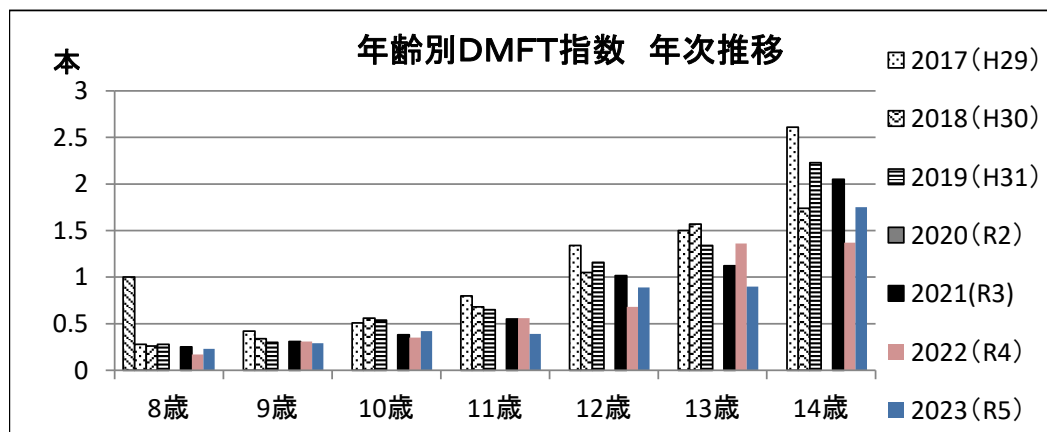


###### (2) 年齢別DMFT指数の年次推移

2015(H27)年度からの調査で、DMFT指数は比較的減少傾向にある。(表2)

表2

	8歳	9歳	10歳	11歳	12歳	13歳	14歳
2017(H29)	0.28	0.42	0.51	0.80	1.34	1.50	2.61
2018(H30)	0.26	0.34	0.56	0.68	1.05	1.57	1.74
2019(H31)	0.28	0.30	0.54	0.65	1.16	1.34	2.23
2020(R2)							
2021(R3)	0.25	0.31	0.38	0.55	1.02	1.12	2.05
2022(R4)	0.17	0.31	0.35	0.56	0.68	1.36	1.37
2023(R5)	0.23	0.29	0.42	0.39	0.89	0.90	1.75

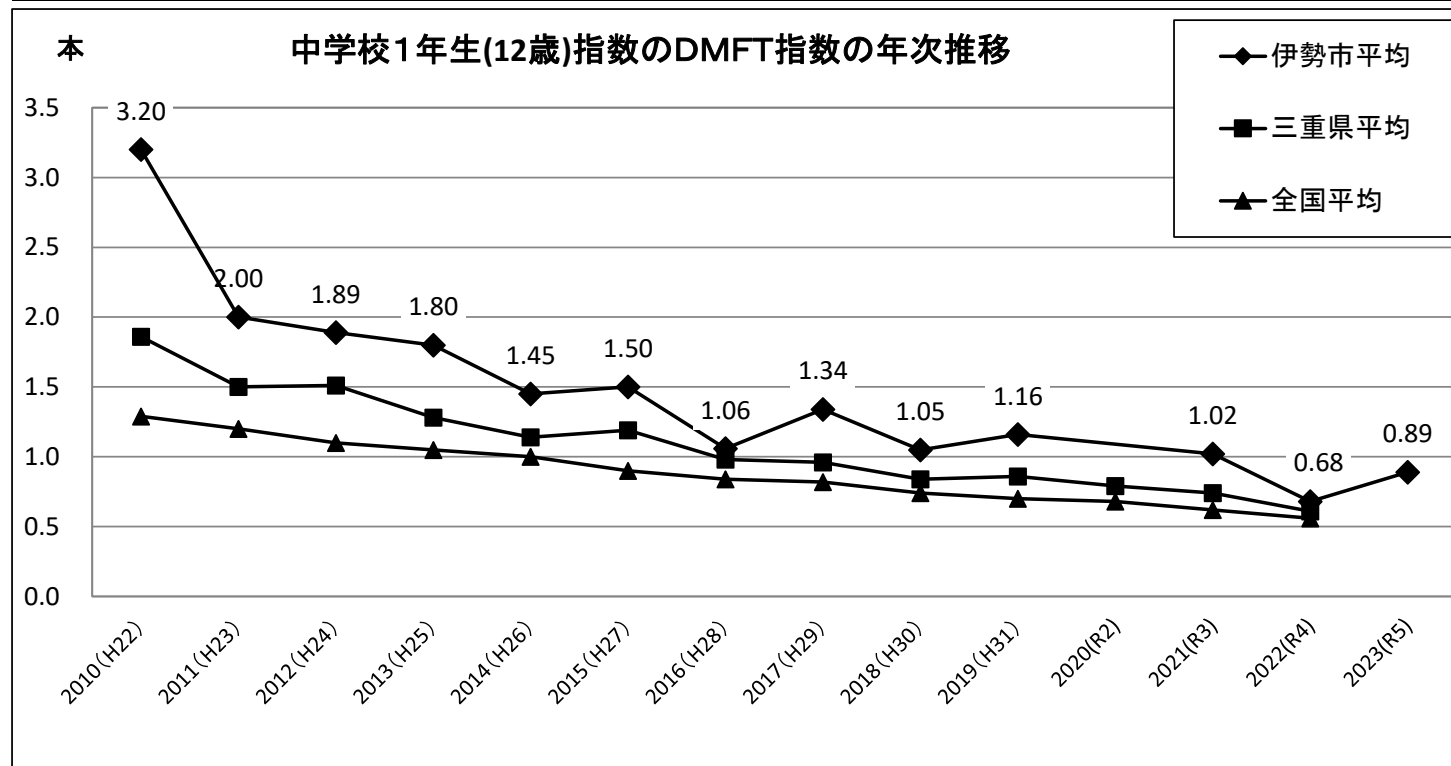


##### (3) 中学校1年生(12歳)のDMFT指数の年次推移

伊勢市における12歳のDMFT指数は、2010年度より減少傾向にあり、「第2次みえ歯と口腔の健康づくり基本計画」の平成34年度DMFT目標値(1.0未満)を達成している。(表3)

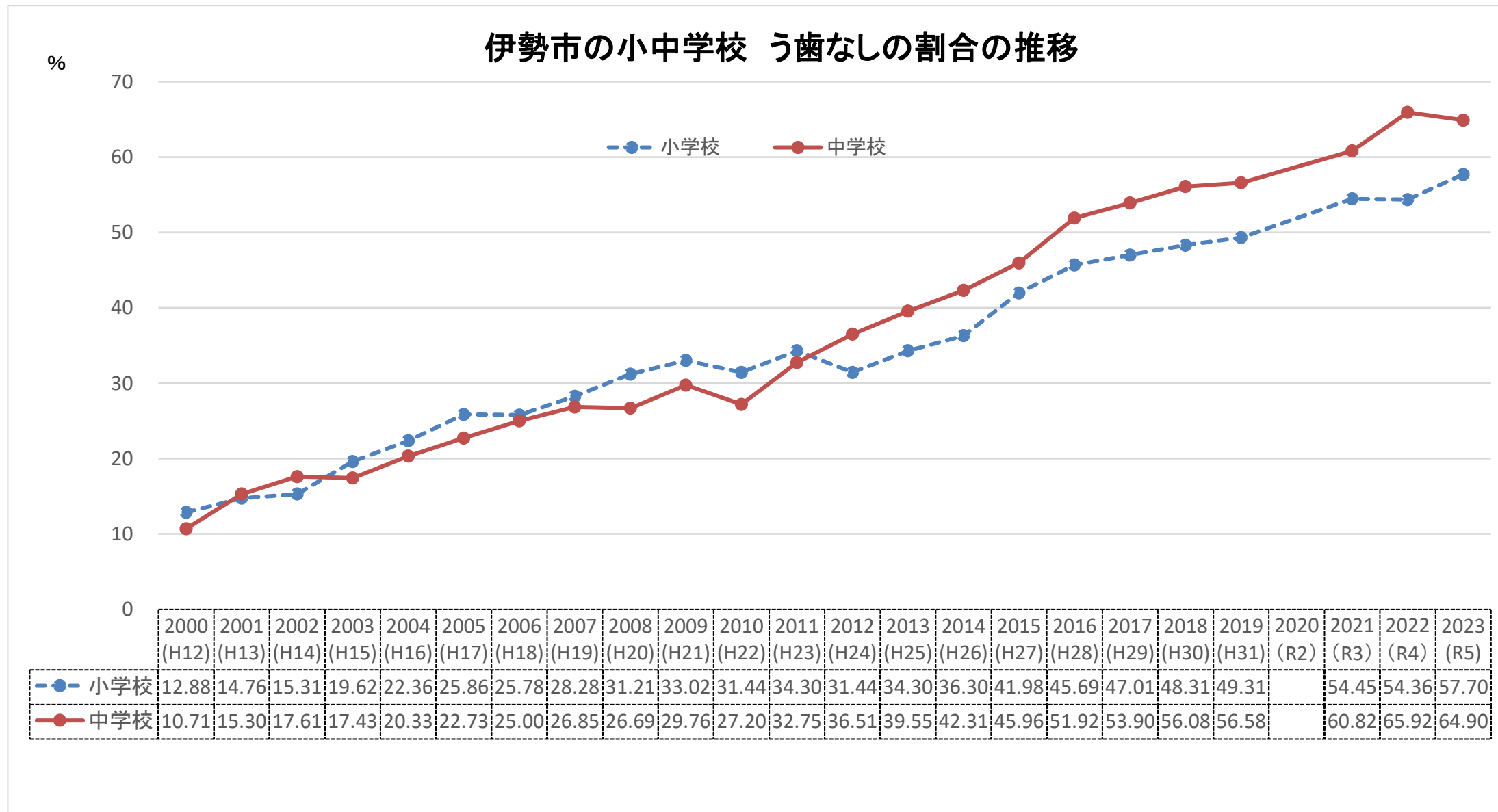
表3

	2010(H22)	2011(H23)	2012(H24)	2013(H25)	2014(H26)	2015(H27)	2016(H28)	2017(H29)	2018(H30)	2019(H31)	2020(R2)	2021(R3)	2022(R4)	2023(R5)
伊勢市平均	3.20	2.00	1.89	1.80	1.45	1.50	1.06	1.34	1.05	1.16		1.02	0.68	0.89
三重県平均	1.86	1.50	1.51	1.28	1.14	1.19	0.98	0.96	0.84	0.86	0.79	0.74	0.61	
全国平均	1.29	1.20	1.10	1.05	1.00	0.90	0.84	0.82	0.74	0.70	0.68	0.62	0.56	



## 2. う歯なしの割合の推移

う歯なしの年次推移をみると、小中学校ともに年々増加傾向である。割合は今年度(R5)小学校は最も高い。小学校 3282人(57.70%)、中学校 1874人(64.90%)である。



# 資料 2023(令和5)年度 検定結果

表1 やせ 小中学校別比較

やせ	小学生 (n=5716)	中学生 (n=2779)	$\chi^2$
	84人 (1.47%)	121人 (4.35%)	***

表2 小学校 やせ 男女別比較

やせ	男子 (n=2885)	女子 (n=2747)	$\chi^2$
	49人 (1.70%)	35人 (1.27%)	有意差なし

表3 中学校 やせ 男女別比較

やせ	男子 (n=1416)	女子 (n=1363)	$\chi^2$
	53人 (3.74%)	68人 (4.99%)	有意差なし

表4 肥満 小中学校別比較

肥満	小学生 (n=5716)	中学生 (n=2900)	$\chi^2$
	499人 (8.73%)	362人 (12.48%)	***

表5 小学校 肥満 男女別比較

肥満	男子 (n=2934)	女子 (n=2782)	$\chi^2$
	283人 (9.65%)	216人 (7.76%)	*

表6 中学校 肥満 男女別比較

肥満	男子 (n=1469)	女子 (n=2780)	$\chi^2$
	222人 (15.11%)	140人 (5.04%)	***

表7 裸眼視力1.0未満 小中学校別比較

視力A未満	小学生 (n=5709)	中学生 (n=2918)	$\chi^2$
	2389人 (41.85%)	1887人 (64.67%)	***

表8 小学校 裸眼視力1.0未満 男女別比較

視力A未満	男子 (n=2929)	女子 (n=2780)	$\chi^2$
	1157人 (39.50%)	1232人 (44.32%)	***

表9 中学校 裸眼視力1.0未満 男女別比較

視力A未満	男子 (n=1480)	女子 (n=1438)	$\chi^2$
	900人 (60.81%)	987人 (68.64%)	***

表10 う歯被患者 小中学校別比較

う歯被患者	小学生 (n=5689)	中学生 (n=2887)	$\chi^2$
	2404人 (42.26%)	1010人 (34.98%)	***

表11 小学校 う歯被患者 男女別比較

う歯被患者	男子 (n=2923)	女子 (n=2766)	$\chi^2$
	1237人 (42.32%)	1167人 (42.19%)	有意差なし

表12 中学校 う歯被患者 男女別比較

う歯被患者	男子 (n=1463)	女子 (n=1424)	$\chi^2$
	244人 (16.68%)	575人 (40.38%)	***

表13 未処置歯保有者 小中学校別比較

未処置歯保有者	小学生 (n=5689)	中学生 (n=2887)	$\chi^2$
	1398人 (24.57%)	575人 (19.92%)	***

表14 小学校 未処置歯保有者 男女別比較

未処置歯保有者	男子 (n=2923)	女子 (n=2766)	$\chi^2$
	717人 (24.53%)	681人 (24.62%)	有意差なし

表15 中学校 未処置歯保有者 男女別比較

未処置歯保有者	男子 (n=1463)	女子 (n=1424)	$\chi^2$
	244人 (16.68%)	331人 (23.24%)	***

表16 歯肉異常 小中学校別比較

歯肉異常	小学生 (n=5689)	中学生 (n=2887)	$\chi^2$
	29人 (0.51%)	77人 (2.67%)	***

表17 小学校 歯肉異常 男女別比較

歯肉異常	男子 (n=2923)	女子 (n=2766)	$\chi^2$
	86人 (2.94%)	14人 (0.51%)	***

表18 中学校 歯肉異常 男女別比較

歯肉異常	男子 (n=1463)	女子 (n=1424)	$\chi^2$
	52人 (3.55%)	25人 (1.76%)	**

表19 喘息 小中学校別比較

喘息	小学生 (n=5724)	中学生 (n=2941)	$\chi^2$
	289人 (5.05%)	112人 (3.81%)	*

表20 小学校 喘息 男女別比較

喘息	男子 (n=2941)	女子 (n=2783)	$\chi^2$
	179人 (6.09%)	110人 (3.95%)	***

表21 中学校 喘息 男女別比較

喘息	男子 (n=1490)	女子 (n=1451)	$\chi^2$
	73人 (4.90%)	39人 (2.69%)	**

表22 アトピー性皮膚炎 小中学校別比較

アトピー性皮膚炎	小学生 (n=5727)	中学生 (n=2945)	$\chi^2$
	388人 (6.77%)	188人 (6.38%)	有意差なし

表23 小学校 アトピー性皮膚炎 男女別比較

アトピー性皮膚炎	男子 (n=2943)	女子 (n=2784)	$\chi^2$
	204人 (6.93%)	184人 (6.61%)	有意差なし

表24 中学校 アトピー性皮膚炎 男女別比較

アトピー性皮膚炎	男子 (n=1493)	女子 (n=1452)	$\chi^2$
	95人 (6.36%)	93人 (6.40%)	有意差なし

表25 脊柱異常 小中学校別比較

脊柱異常	小学生 (n=5709)	中学生 (n=2897)	$\chi^2$
	45人 (0.79%)	108人 (3.73%)	***

表26 小学校 脊柱異常 男女別比較

脊柱異常	男子 (n=2932)	女子 (n=2777)	$\chi^2$
	21人 (0.72%)	24人 (0.86%)	有意差なし

表27 中学校 脊柱異常 男女別比較

脊柱異常	男子 (n=1465)	女子 (n=1432)	$\chi^2$
	44人 (3.00%)	64人 (4.47%)	*

表28 四肢異常 小中学校別比較

四肢異常	小学生 (n=5709)	中学生 (n=2897)	$\chi^2$
	16人 (0.28%)	66人 (2.28%)	***

表29 小学校 四肢異常 男女別比較

四肢異常	男子 (n=2932)	女子 (n=2777)	$\chi^2$
	9人 (0.31%)	7人 (0.25%)	有意差なし

表30 中学校 四肢異常 男女別比較

四肢異常	男子 (n=1465)	女子 (n=1432)	$\chi^2$
	36人 (2.46%)	30人 (2.09%)	有意差なし

※表1～表30は「伊勢市学校保健統計」より作成

※※表7～9(視力)のnは裸眼及び矯正のA～Dを合計した数

※※※裸眼視力1.0未満:裸眼(B+C+D)+矯正(A+B+C+D)

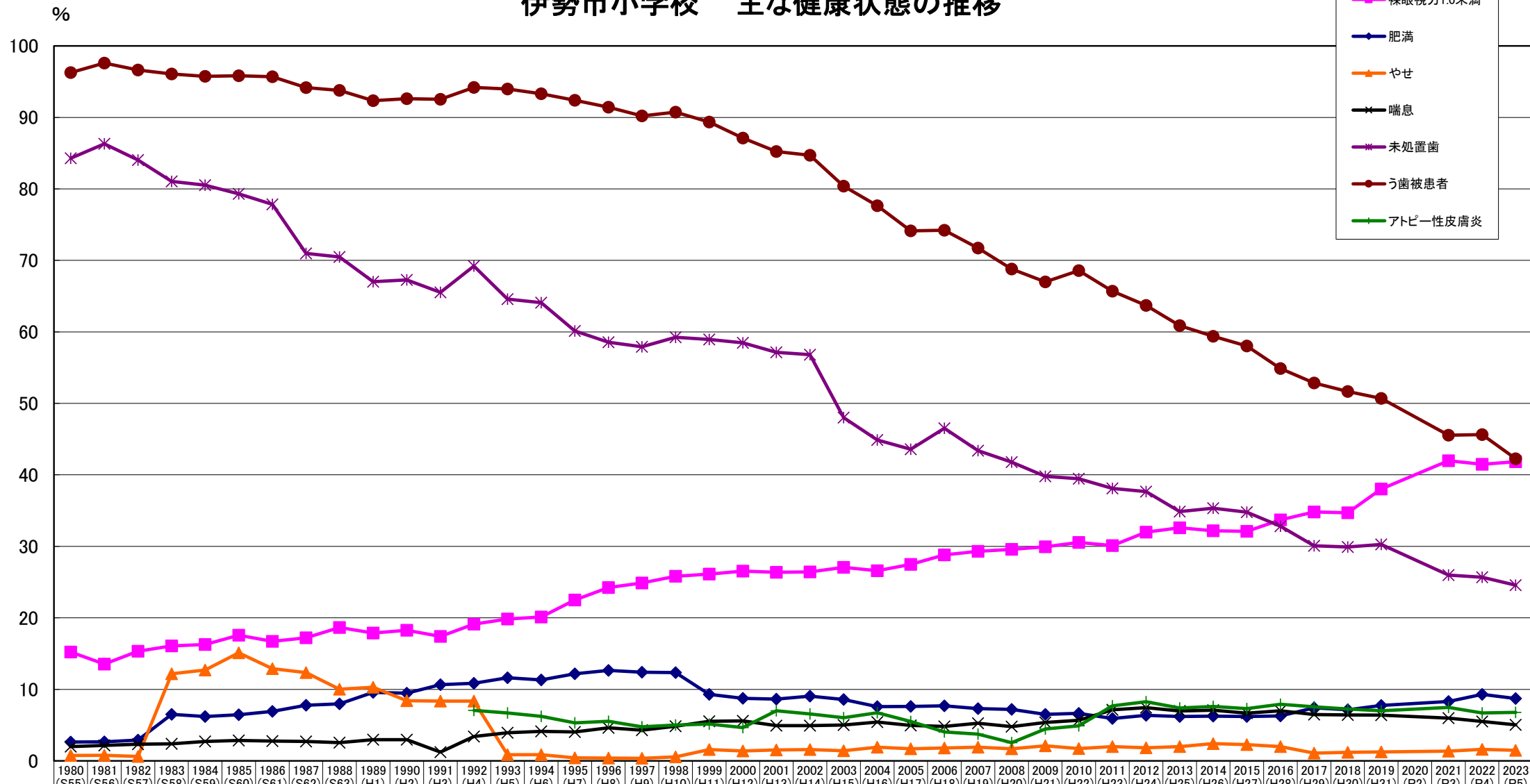
\*\*\*:P<0.001

\*\* :P<0.01

\* :P<0.05



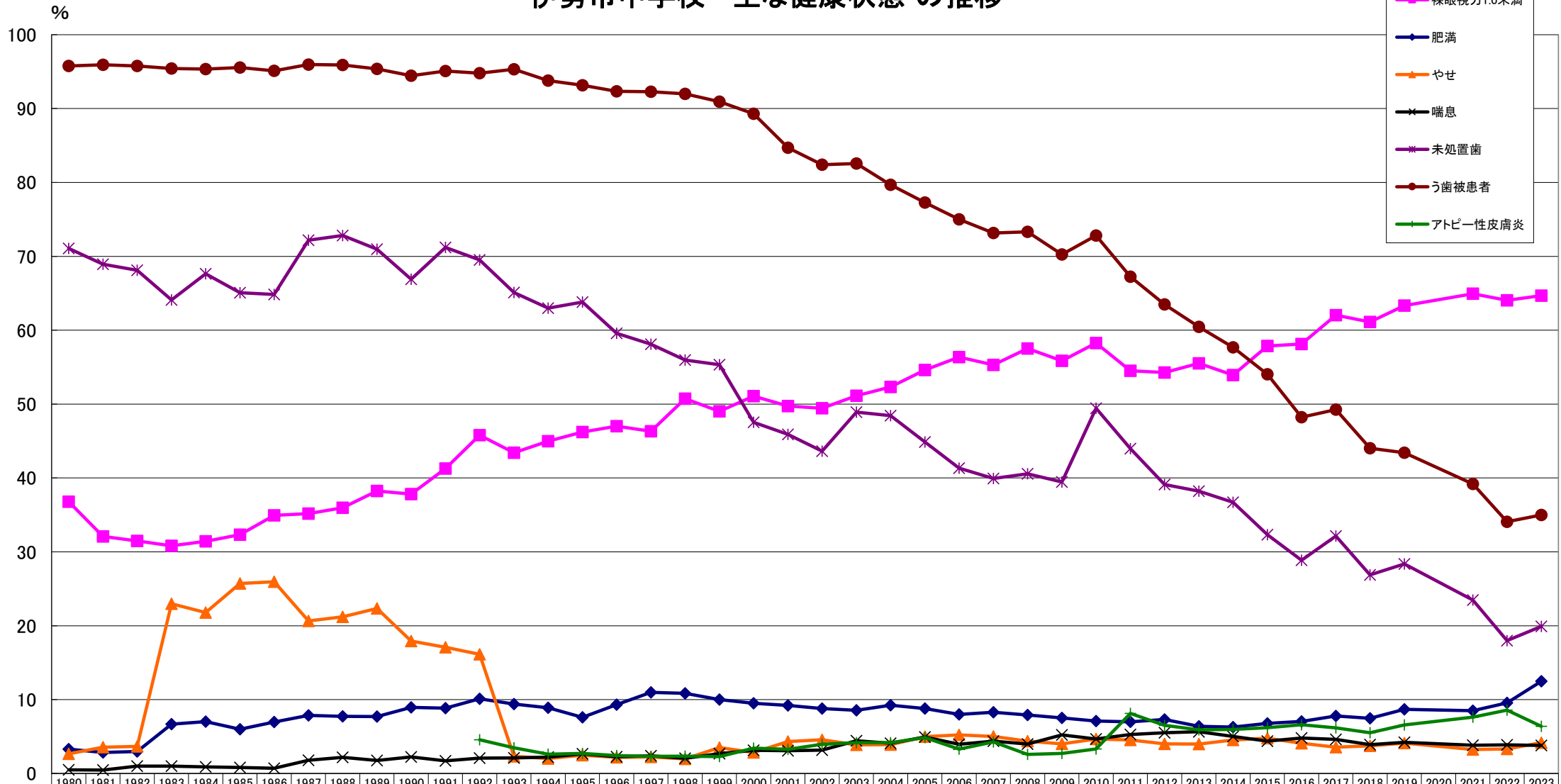
# 伊勢市小学校 主な健康状態の推移



	1980 (S55)	1981 (S56)	1982 (S57)	1983 (S58)	1984 (S59)	1985 (S60)	1986 (S61)	1987 (S62)	1988 (S63)	1989 (H1)	1990 (H2)	1991 (H3)	1992 (H4)	1993 (H5)	1994 (H6)	1995 (H7)	1996 (H8)	1997 (H9)	1998 (H10)	1999 (H11)	2000 (H12)	2001 (H13)	2002 (H14)	2003 (H15)	2004 (H16)	2005 (H17)	2006 (H18)	2007 (H19)	2008 (H20)	2009 (H21)	2010 (H22)	2011 (H23)	2012 (H24)	2013 (H25)	2014 (H26)	2015 (H27)	2016 (H28)	2017 (H29)	2018 (H30)	2019 (H31)	2020 (R2)	2021 (R3)	2022 (R4)	2023 (R5)
裸眼視力1.0未満	15.23	13.54	15.32	16.08	16.28	17.58	16.70	17.22	18.66	17.87	18.27	17.40	19.11	19.85	20.11	22.51	24.25	24.87	25.82	26.13	26.53	26.37	26.42	27.06	26.60	27.49	28.80	29.31	29.59	29.93	30.55	30.11	31.99	32.60	32.17	32.10	33.70	34.81	34.70	38.01		41.98	41.48	41.85
肥満	2.63	2.66	2.90	6.49	6.19	6.45	6.93	7.77	7.98	9.58	9.46	10.65	10.85	11.62	11.32	12.18	12.65	12.41	12.33	9.31	8.75	8.63	9.06	8.57	7.59	7.61	7.68	7.31	7.19	6.51	6.64	5.93	6.36	6.21	6.26	6.21	6.28	7.42	7.14	7.74		8.31	9.3	8.73
やせ	0.74	0.77	0.61	12.17	12.70	15.11	12.90	12.34	10.02	10.29	8.41	8.36	8.36	0.85	0.86	0.42	0.39	0.35	0.56	1.58	1.37	1.53	1.57	1.42	1.90	1.70	1.79	1.90	1.70	2.10	1.72	2.00	1.84	1.99	2.40	2.28	2.00	1.09	1.18	1.25		1.35	1.61	1.47
喘息	2.00	2.16	2.33	2.38	2.71	2.86	2.76	2.72	2.55	2.96	2.96	1.22	3.39	3.92	4.13	4.05	4.63	4.30	4.84	5.54	5.59	4.93	4.92	5.01	5.42	4.95	4.81	5.25	4.78	5.36	5.67	7.14	7.44	6.97	7.08	6.66	7.01	6.47	6.43	6.38		5.97	5.52	5.05
未処置歯	84.29	86.30	84.03	81.04	80.53	79.30	77.84	70.97	70.48	67.02	67.26	65.53	69.20	64.58	64.09	60.12	58.56	57.92	59.25	58.93	58.46	57.15	56.82	48.01	44.88	43.58	46.51	43.40	41.78	39.80	39.47	38.10	37.66	34.87	35.35	34.79	32.82	30.09	29.90	30.27		25.98	25.68	24.57
う歯被患者	96.28	97.60	96.63	96.07	95.74	95.82	95.68	94.17	93.77	92.34	92.61	92.53	94.20	93.96	93.31	92.39	91.42	90.20	90.73	89.36	87.12	85.24	84.69	80.38	77.64	74.14	74.22	71.72	68.79	66.98	68.56	65.70	63.70	60.88	59.38	58.02	54.88	52.86	51.67	50.69		45.54	45.64	42.26
アトピー性皮膚炎													7.07	6.71	6.24	5.31	5.53	4.76	5.00	5.15	4.64	6.99	6.55	6.02	6.72	5.51	4.05	3.73	2.54	4.45	4.91	7.70	8.27	7.38	7.60	7.31	7.92	7.56	7.25	7.00		7.47	6.71	6.77
受検者数	10346	10350	10223	9922	9528	9175	8728	8341	8054	7732	7535	7304	7252	7092	7016	6962	6690	6510	6258	6132	5921	5806	5727	5634	5533	5413	7670	7541	7428	7349	7272	7156	6992	6844	6791	6591	6463	6399	6375	6255		6011	5869	5727

①肥満・やせについて  
 ・1980～1982年度：ローレル指数で算出  
 ・1983年度～：肥満度で算出  
 ・1999～2016年度：1993年度の全国健康診断結果からの標準体重を使用  
 ・2017年度～：身長別標準体重を求める係数と計算式を使用  
 ②1992年度～：アトピー性皮膚炎の項目が入る  
 ③1995年度～：裸眼視力又は矯正視力のどちらかの測定になる  
 ④裸眼視力1.0未満：裸眼(B+C+D)+矯正(A+B+C+D)  
 ⑤2021年度～受検者数は調査対象者数を示す

# 伊勢市中学校 主な健康状態の推移



	1980 (S55)	1981 (S56)	1982 (S57)	1983 (S58)	1984 (S59)	1985 (S60)	1986 (S61)	1987 (S62)	1988 (S63)	1989 (H1)	1990 (H2)	1991 (H3)	1992 (H4)	1993 (H5)	1994 (H6)	1995 (H7)	1996 (H8)	1997 (H9)	1998 (H10)	1999 (H11)	2000 (H12)	2001 (H13)	2002 (H14)	2003 (H15)	2004 (H16)	2005 (H17)	2006 (H18)	2007 (H19)	2008 (H20)	2009 (H21)	2010 (H22)	2011 (H23)	2012 (H24)	2013 (H25)	2014 (H26)	2015 (H27)	2016 (H28)	2017 (H29)	2018 (H30)	2019 (H31)	2020 (R2)	2021 (R3)	2022 (R4)	2023 (R5)	
裸眼視力1.0未満	36.78	32.10	31.47	30.82	31.43	32.32	34.95	35.17	35.97	38.24	37.81	37.81	41.28	45.79	43.41	44.97	46.22	47.00	46.32	50.74	49.02	51.08	49.72	49.45	51.13	52.32	54.61	56.35	55.30	57.53	55.86	58.25	54.52	54.27	55.52	53.93	57.86	58.12	62.04	61.12	63.32		64.93	64.04	64.67
肥満	3.31	2.85	2.99	6.67	7.03	6.00	6.97	7.86	7.73	7.71	8.95	8.84	10.12	9.40	8.89	7.60	9.31	10.99	10.84	10.01	9.50	9.21	8.79	8.56	9.23	8.78	7.99	8.30	7.92	7.53	7.09	7.01	7.31	6.40	6.29	6.78	7.04	7.78	7.46	8.68		8.51	9.57	12.48	
やせ	2.67	3.56	3.66	22.97	21.79	25.72	25.95	20.64	21.21	22.35	17.93	17.08	16.13	2.31	2.03	2.49	2.18	2.23	1.98	3.51	2.84	4.32	4.56	3.89	3.91	4.98	5.22	5.01	4.38	4.01	4.66	4.55	4.01	3.99	4.53	4.79	4.09	3.57	3.76	4.13		3.24	3.33	4.17	
喘息	0.49	0.47	1.01	0.99	0.89	0.82	0.72	1.79	2.20	1.78	2.25	1.71	2.08	2.12	2.22	2.67	2.26	2.41	2.06	2.68	3.15	3.09	3.16	4.43	4.09	4.94	3.97	4.37	3.98	5.23	4.66	5.29	5.53	5.66	5.01	4.39	4.80	4.63	3.92	4.23		3.83	3.87	3.81	
未処置歯	71.08	68.92	68.10	64.11	67.64	65.07	64.85	72.19	72.82	70.96	66.91	71.21	69.50	65.10	62.98	63.80	59.58	58.09	55.95	55.34	47.55	45.90	43.63	48.92	48.44	44.86	41.33	39.92	40.57	39.46	49.43	43.97	39.12	38.21	36.70	32.33	28.86	32.15	26.88	28.36		23.49	17.99	19.92	
う歯被患者	95.76	95.91	95.77	95.43	95.34	95.56	95.10	95.96	95.90	95.37	94.44	95.09	94.78	95.31	93.79	93.15	92.33	92.28	92.00	90.93	89.29	84.70	82.39	82.57	79.68	77.27	75.00	73.15	73.31	70.24	72.80	67.25	63.49	60.45	57.69	54.04	48.22	49.25	44.02	43.42		39.18	34.08	34.98	
アトピー性皮膚炎													4.57	3.48	2.62	2.73	2.44	2.32	2.35	2.29	3.42	3.28	3.97	4.16	4.16	4.87	3.30	4.27	2.58	2.72	3.32	8.12	6.52	5.91	5.98	6.21	6.60	6.19	5.52	6.58		7.64	8.58	6.39	
受検者数	4726	4667	4951	4929	5062	5105	5121	4985	4776	4555	4311	4140	3894	3679	3500	3449	3489	3448	3441	3278	3242	3170	3070	2932	2764	2712	3755	3795	3765	3786	3670	3608	3545	3534	3530	3464	3395	3281	3191	3098		3106	3054	2945	

- ①肥満・やせについて
  - ・1980～1982年度：ローレル指数で算出
  - ・1983年度～：肥満度で算出
  - ・1983～1992：やせは肥満度－10%以下
  - ・1993～：やせは肥満度－20%以下
  - ・1999～2016年度：1993年度の全国健康診断結果からの標準体重を使用
  - ・2017年度～：身長別標準体重を求める係数と計算式を使用
- ②1992年度～：アトピー性皮膚炎の項目が入る
- ③1995年度～：裸眼視力又は矯正視力のどちらかの測定になる
- ④裸眼視力1.0未満：裸眼(B+C+D)+矯正(A+B+C+D)
- ⑤2021年度～受検者数は調査対象者数を示す

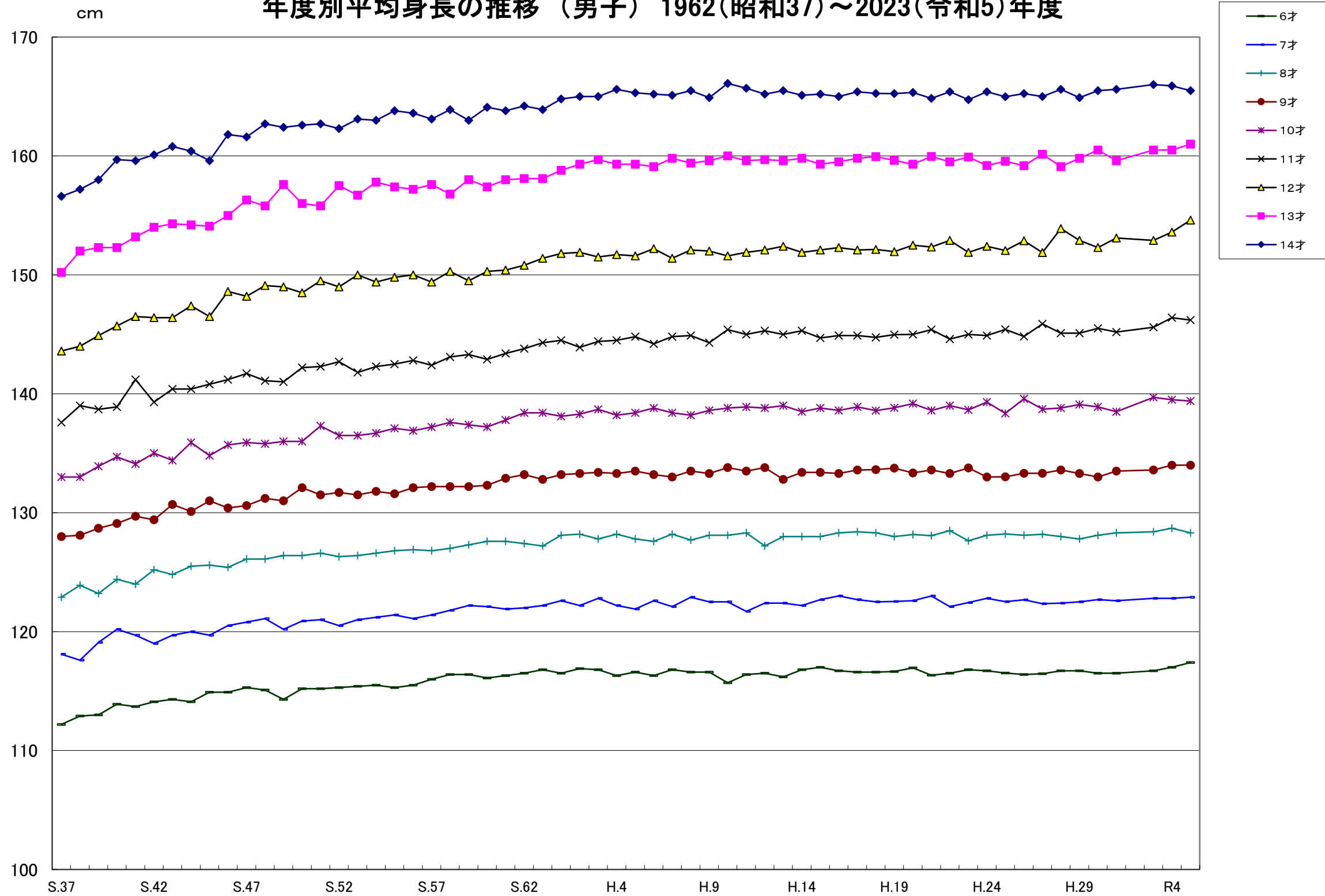
## 伊勢市の児童生徒発育状況(男子) 年度別・年齢別 平均身長推移

(単位 cm)

年度		6才	7才	8才	9才	10才	11才	12才	13才	14才	年度	6才	7才	8才	9才	10才	11才	12才	13才	14才	
1962	S.37	112.2	118.1	122.9	128.0	133.0	137.6	143.6	150.2	156.6	2000	H.12	116.5	122.4	127.2	133.8	138.8	145.3	152.1	159.7	165.2
1963	S.38	112.9	117.6	123.9	128.1	133.0	139.0	144.0	152.0	157.2	2001	H.13	116.2	122.4	128.0	132.8	139.0	145.0	152.4	159.6	165.5
1964	S.39	113.0	119.1	123.2	128.7	133.9	138.7	144.9	152.3	158.0	2002	H.14	116.8	122.2	128.0	133.4	138.5	145.3	151.9	159.8	165.1
1965	S.40	113.9	120.2	124.4	129.1	134.7	138.9	145.7	152.3	159.7	2003	H.15	117.0	122.7	128.0	133.4	138.8	144.7	152.1	159.3	165.2
1966	S.41	113.7	119.7	124.0	129.7	134.1	141.2	146.5	153.2	159.6	2004	H.16	116.7	123.0	128.3	133.3	138.6	144.9	152.3	159.5	165.0
1967	S.42	114.1	119.0	125.2	129.4	135.0	139.3	146.4	154.0	160.1	2005	H.17	116.6	122.7	128.4	133.6	138.9	144.9	152.1	159.8	165.4
1968	S.43	114.3	119.7	124.8	130.7	134.4	140.4	146.4	154.3	160.8	2006	H.18	116.6	122.5	128.3	133.6	138.6	144.8	152.1	159.9	165.3
1969	S.44	114.1	120.0	125.5	130.1	135.9	140.4	147.4	154.2	160.4	2007	H.19	116.6	122.5	128.0	133.8	138.8	145.0	152.0	159.6	165.2
1970	S.45	114.9	119.7	125.6	131.0	134.8	140.8	146.5	154.1	159.6	2008	H.20	117.0	122.6	128.2	133.4	139.2	145.0	152.5	159.3	165.3
1971	S.46	114.9	120.5	125.4	130.4	135.7	141.2	148.6	155.0	161.8	2009	H.21	116.3	123.0	128.1	133.6	138.6	145.4	152.3	160.0	164.8
1972	S.47	115.3	120.8	126.1	130.6	135.9	141.7	148.2	156.3	161.6	2010	H.22	116.5	122.1	128.5	133.3	139.0	144.6	152.9	159.5	165.4
1973	S.48	115.1	121.1	126.1	131.2	135.8	141.1	149.1	155.8	162.7	2011	H.23	116.8	122.4	127.6	133.8	138.6	145.0	151.9	159.9	164.7
1974	S.49	114.3	120.2	126.4	131.0	136.0	141.0	149.0	157.6	162.4	2012	H.24	116.7	122.8	128.1	133.0	139.3	144.9	152.4	159.2	165.4
1975	S.50	115.2	120.9	126.4	132.1	136.0	142.2	148.5	156.0	162.6	2013	H.25	116.5	122.5	128.2	133.0	138.4	145.4	152.0	159.6	165.0
1976	S.51	115.2	121.0	126.6	131.5	137.3	142.3	149.5	155.8	162.7	2014	H.26	116.4	122.7	128.1	133.3	139.6	144.8	152.9	159.2	165.2
1977	S.52	115.3	120.5	126.3	131.7	136.5	142.7	149.0	157.5	162.3	2015	H.27	116.5	122.3	128.2	133.3	138.7	145.9	151.9	160.1	165.0
1978	S.53	115.4	121.0	126.4	131.5	136.5	141.8	150.0	156.7	163.1	2016	H.28	116.7	122.4	128.0	133.6	138.8	145.1	153.9	159.1	165.6
1979	S.54	115.5	121.2	126.6	131.8	136.7	142.3	149.4	157.8	163.0	2017	H.29	116.7	122.5	127.8	133.3	139.1	145.1	152.9	159.8	164.9
1980	S.55	115.3	121.4	126.8	131.6	137.1	142.5	149.8	157.4	163.8	2018	H.30	116.5	122.7	128.1	133.0	138.9	145.5	152.3	160.5	165.5
1981	S.56	115.5	121.1	126.9	132.1	136.9	142.8	150.0	157.2	163.6	2019	H.31	116.5	122.6	128.3	133.5	138.5	145.2	153.1	159.6	165.6
1982	S.57	116.0	121.4	126.8	132.2	137.2	142.4	149.4	157.6	163.1	2020	R2									
1983	S.58	116.4	121.8	127.0	132.2	137.6	143.1	150.3	156.8	163.9	2021	R3	116.7	122.8	128.4	133.6	139.7	145.6	152.9	160.5	166.0
1984	S.59	116.4	122.2	127.3	132.2	137.4	143.3	149.5	158.0	163.0	2022	R4	117.0	122.8	128.7	134.0	139.5	146.4	153.6	160.5	165.9
1985	S.60	116.1	122.1	127.6	132.3	137.2	142.9	150.3	157.4	164.1	2023	R5	117.4	122.9	128.3	134.0	139.4	146.2	154.6	161.0	165.5
1986	S.61	116.3	121.9	127.6	132.9	137.8	143.4	150.4	158.0	163.8											
1987	S.62	116.5	122.0	127.4	133.2	138.4	143.8	150.8	158.1	164.2											
1988	S.63	116.8	122.2	127.2	132.8	138.4	144.3	151.4	158.1	163.9											
1989	H.1	116.5	122.6	128.1	133.2	138.1	144.5	151.8	158.8	164.8											
1990	H.2	116.9	122.2	128.2	133.3	138.3	143.9	151.9	159.3	165.0											
1991	H.3	116.8	122.8	127.8	133.4	138.7	144.4	151.5	159.7	165.0											
1992	H.4	116.3	122.2	128.2	133.3	138.2	144.5	151.7	159.3	165.6											
1993	H.5	116.6	121.9	127.8	133.5	138.4	144.8	151.6	159.3	165.3											
1994	H.6	116.3	122.6	127.6	133.2	138.8	144.2	152.2	159.1	165.2											
1995	H.7	116.8	122.1	128.2	133.0	138.4	144.8	151.4	159.8	165.1											
1996	H.8	116.6	122.9	127.7	133.5	138.2	144.9	152.1	159.4	165.5											
1997	H.9	116.6	122.5	128.1	133.3	138.6	144.3	152.0	159.6	164.9											
1998	H.10	115.7	122.5	128.1	133.8	138.8	145.4	151.6	160.0	166.1											
1999	H.11	116.4	121.7	128.3	133.5	138.9	145.0	151.9	159.6	165.7											

※2006(平成18)年度より 伊勢市全体の平均値算出方法を変更。(各校平均値の合計を校数で割っていたものを総合計値を総人数で割って算出) したがって、伊勢市HPにアップされている2009年度版と数値が異なっている。

# 年度別平均身長推移（男子）1962(昭和37)～2023(令和5)年度



※2006(平成18)年度より 伊勢市全体の平均値算出方法を変更。(各校平均値の合計を校数で割っていたものを総合計値を総人数で割って算出)

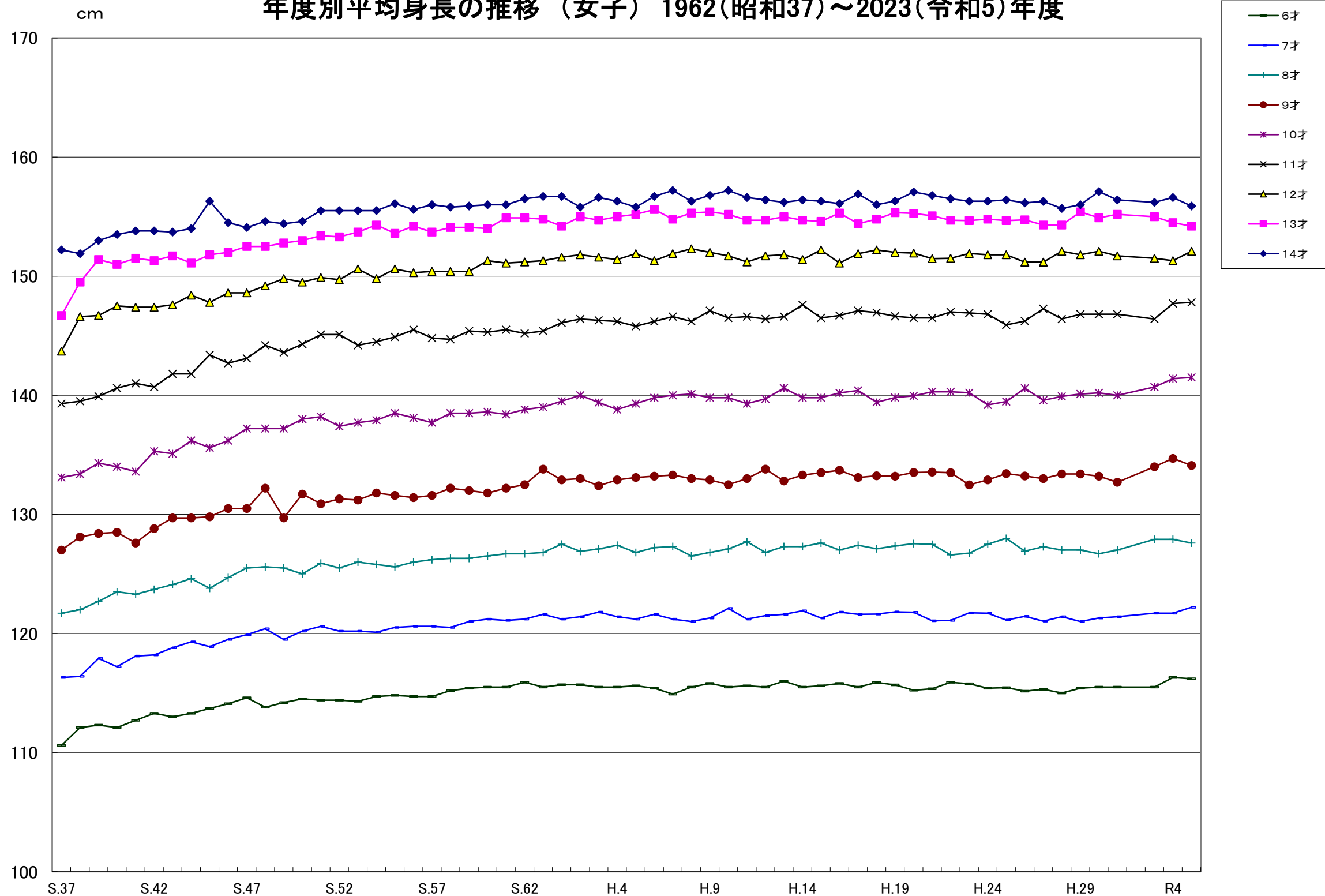
## 伊勢市の児童生徒発育状況（女子） 年度別・年齢別 平均身長推移

（単位 cm）

年度		6才	7才	8才	9才	10才	11才	12才	13才	14才	年度	6才	7才	8才	9才	10才	11才	12才	13才	14才	
1962	S.37	110.6	116.3	121.7	127.0	133.1	139.3	143.7	146.7	152.2	2000	H.12	115.5	121.5	126.8	133.8	139.7	146.4	151.7	154.7	156.4
1963	S.38	112.1	116.4	122.0	128.1	133.4	139.5	146.6	149.5	151.9	2001	H.13	116.0	121.6	127.3	132.8	140.6	146.6	151.8	155.0	156.2
1964	S.39	112.3	117.9	122.7	128.4	134.3	139.9	146.7	151.4	153.0	2002	H.14	115.5	121.9	127.3	133.3	139.8	147.6	151.4	154.7	156.4
1965	S.40	112.1	117.2	123.5	128.5	134.0	140.6	147.5	151.0	153.5	2003	H.15	115.6	121.3	127.6	133.5	139.8	146.5	152.2	154.6	156.3
1966	S.41	112.7	118.1	123.3	127.6	133.6	141.0	147.4	151.5	153.8	2004	H.16	115.8	121.8	127.0	133.7	140.2	146.7	151.1	155.3	156.1
1967	S.42	113.3	118.2	123.7	128.8	135.3	140.7	147.4	151.3	153.8	2005	H.17	115.5	121.6	127.4	133.1	140.4	147.1	151.9	154.4	156.9
1968	S.43	113.0	118.8	124.1	129.7	135.1	141.8	147.6	151.7	153.7	2006	H.18	115.9	121.6	127.1	133.2	139.4	147.0	152.2	154.8	156.0
1969	S.44	113.3	119.3	124.6	129.7	136.2	141.8	148.4	151.1	154.0	2007	H.19	115.7	121.8	127.4	133.2	139.8	146.6	152.0	155.3	156.3
1970	S.45	113.7	118.9	123.8	129.8	135.6	143.4	147.8	151.8	156.3	2008	H.20	115.2	121.8	127.6	133.5	140.0	146.5	151.9	155.3	157.1
1971	S.46	114.1	119.5	124.7	130.5	136.2	142.7	148.6	152.0	154.5	2009	H.21	115.4	121.1	127.5	133.5	140.3	146.5	151.5	155.1	156.8
1972	S.47	114.6	119.9	125.5	130.5	137.2	143.1	148.6	152.5	154.1	2010	H.22	115.9	121.1	126.6	133.5	140.3	147.0	151.5	154.7	156.5
1973	S.48	113.8	120.4	125.6	132.2	137.2	144.2	149.2	152.5	154.6	2011	H.23	115.8	121.7	126.7	132.5	140.2	146.9	151.9	154.7	156.3
1974	S.49	114.2	119.5	125.5	129.7	137.2	143.6	149.8	152.8	154.4	2012	H.24	115.4	121.7	127.5	132.9	139.2	146.8	151.8	154.8	156.3
1975	S.50	114.5	120.2	125.0	131.7	138.0	144.3	149.5	153.0	154.6	2013	H.25	115.5	121.1	128.0	133.4	139.5	145.9	151.8	154.7	156.4
1976	S.51	114.4	120.6	125.9	130.9	138.2	145.1	149.9	153.4	155.5	2014	H.26	115.2	121.4	126.9	133.2	140.6	146.2	151.2	154.7	156.1
1977	S.52	114.4	120.2	125.5	131.3	137.4	145.1	149.7	153.3	155.5	2015	H.27	115.3	121.0	127.3	133.0	139.6	147.3	151.2	154.3	156.3
1978	S.53	114.3	120.2	126.0	131.2	137.7	144.2	150.6	153.7	155.5	2016	H.28	115.0	121.4	127.0	133.4	139.9	146.4	152.1	154.3	155.7
1979	S.54	114.7	120.1	125.8	131.8	137.9	144.5	149.8	154.3	155.5	2017	H.29	115.4	121.0	127.0	133.4	140.1	146.8	151.8	155.4	156.0
1980	S.55	114.8	120.5	125.6	131.6	138.5	144.9	150.6	153.6	156.1	2018	H.30	115.5	121.3	126.7	133.2	140.2	146.8	152.1	154.9	157.1
1981	S.56	114.7	120.6	126.0	131.4	138.1	145.5	150.3	154.2	155.6	2019	H.31	115.5	121.4	127.0	132.7	140.0	146.8	151.7	155.2	156.4
1982	S.57	114.7	120.6	126.2	131.6	137.7	144.8	150.4	153.7	156.0	2020	R.2									
1983	S.58	115.2	120.5	126.3	132.2	138.5	144.7	150.4	154.1	155.8	2021	R.3	115.5	121.7	127.9	134.0	140.7	146.4	151.5	155.0	156.2
1984	S.59	115.4	121.0	126.3	132.0	138.5	145.4	150.4	154.1	155.9	2022	R.4	116.3	121.7	127.9	134.7	141.4	147.7	151.3	154.5	156.6
1985	S.60	115.5	121.2	126.5	131.8	138.6	145.3	151.3	154.0	156.0	2023	R.5	116.2	122.2	127.6	134.1	141.5	147.8	152.1	154.2	155.9
1986	S.61	115.5	121.1	126.7	132.2	138.4	145.5	151.1	154.9	156.0											
1987	S.62	115.9	121.2	126.7	132.5	138.8	145.2	151.2	154.9	156.5											
1988	S.63	115.5	121.6	126.8	133.8	139.0	145.4	151.3	154.8	156.7											
1989	H.1	115.7	121.2	127.5	132.9	139.5	146.1	151.6	154.2	156.7											
1990	H.2	115.7	121.4	126.9	133.0	140.0	146.4	151.8	155.0	155.8											
1991	H.3	115.5	121.8	127.1	132.4	139.4	146.3	151.6	154.7	156.6											
1992	H.4	115.5	121.4	127.4	132.9	138.8	146.2	151.4	155.0	156.3											
1993	H.5	115.6	121.2	126.8	133.1	139.3	145.8	151.9	155.2	155.8											
1994	H.6	115.4	121.6	127.2	133.2	139.8	146.2	151.3	155.6	156.7											
1995	H.7	114.9	121.2	127.3	133.3	140.0	146.6	151.9	154.8	157.2											
1996	H.8	115.5	121.0	126.5	133.0	140.1	146.2	152.3	155.3	156.3											
1997	H.9	115.8	121.3	126.8	132.9	139.8	147.1	152.0	155.4	156.8											
1998	H.10	115.5	122.1	127.1	132.5	139.8	146.5	151.7	155.2	157.2											
1999	H.11	115.6	121.2	127.7	133.0	139.3	146.6	151.2	154.7	156.6											

※2006(平成18)年度より 伊勢市全体の平均値算出方法を変更。(各校平均値の合計を校数で割っていたものを総合計値を総人数で割って算出) したがって、伊勢市HPIにアップされている2009年度版と数値が異なっている。

# 年度別平均身長の推移（女子） 1962(昭和37)～2023(令和5)年度



※2006(平成18)年度より 伊勢市全体の平均値算出方法を変更。(各校平均値の合計を校数で割っていたものを総合計値を総人数で割って算出)

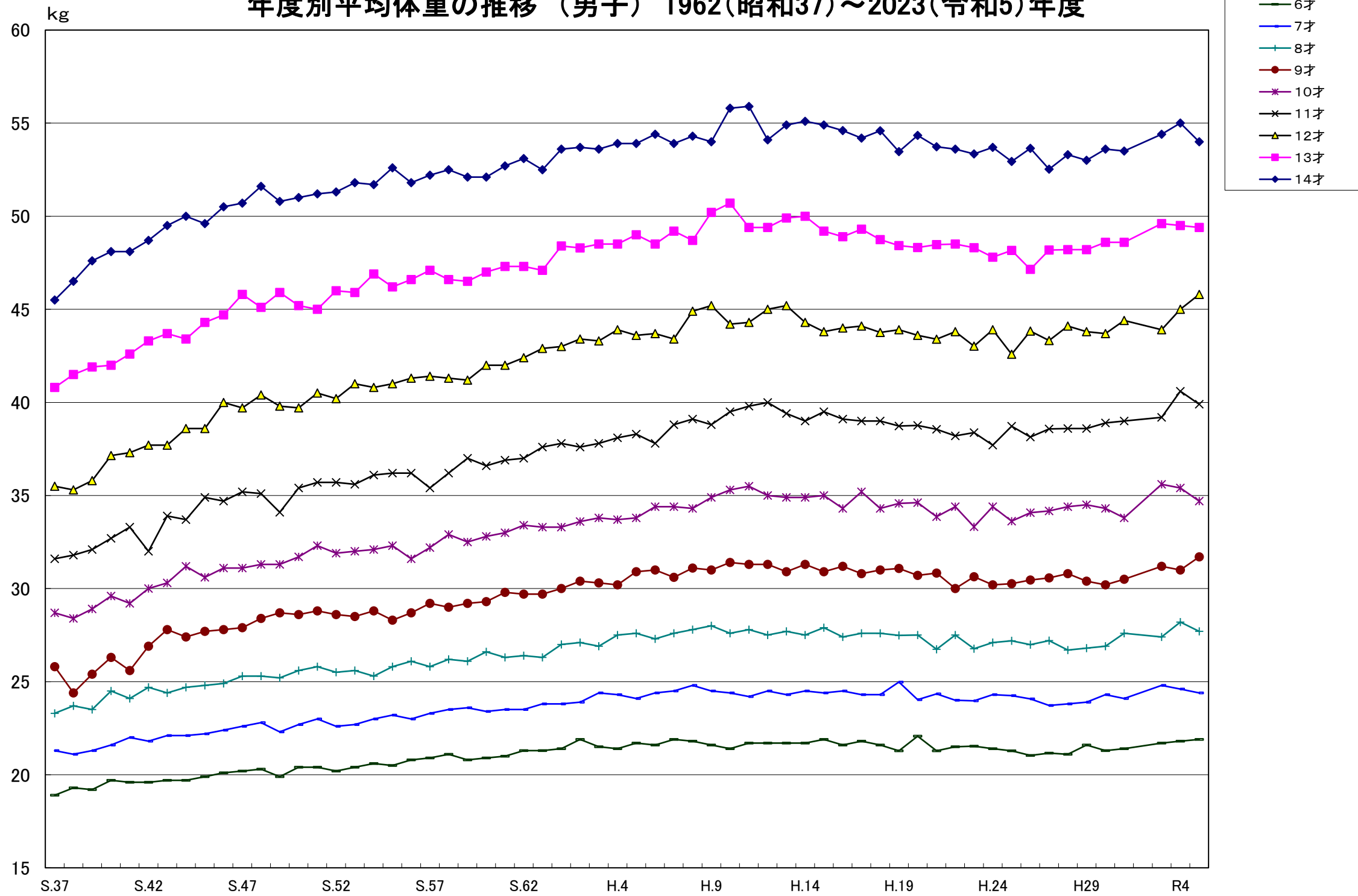
## 伊勢市の児童生徒発育状況(男子) 年度別・年齢別平均体重の推移

(単位 kg)

年度		6才	7才	8才	9才	10才	11才	12才	13才	14才	年度	6才	7才	8才	9才	10才	11才	12才	13才	14才	
1962	S.37	18.9	21.3	23.3	25.8	28.7	31.6	35.5	40.8	45.5	2000	H.12	21.7	24.5	27.5	31.3	35.0	40.0	45.0	49.4	54.1
1963	S.38	19.3	21.1	23.7	24.4	28.4	31.8	35.3	41.5	46.5	2001	H.13	21.7	24.3	27.7	30.9	34.9	39.4	45.2	49.9	54.9
1964	S.39	19.2	21.3	23.5	25.4	28.9	32.1	35.8	41.9	47.6	2002	H.14	21.7	24.5	27.5	31.3	34.9	39.0	44.3	50.0	55.1
1965	S.40	19.7	21.6	24.5	26.3	29.6	32.7	37.1	42.0	48.1	2003	H.15	21.9	24.4	27.9	30.9	35.0	39.5	43.8	49.2	54.9
1966	S.41	19.6	22.0	24.1	25.6	29.2	33.3	37.3	42.6	48.1	2004	H.16	21.6	24.5	27.4	31.2	34.3	39.1	44.0	48.9	54.6
1967	S.42	19.6	21.8	24.7	26.9	30.0	32.0	37.7	43.3	48.7	2005	H.17	21.8	24.3	27.6	30.8	35.2	39.0	44.1	49.3	54.2
1968	S.43	19.7	22.1	24.4	27.8	30.3	33.9	37.7	43.7	49.5	2006	H.18	21.6	24.3	27.6	31.0	34.3	39.0	43.8	48.7	54.6
1969	S.44	19.7	22.1	24.7	27.4	31.2	33.7	38.6	43.4	50.0	2007	H.19	21.3	25.0	27.5	31.1	34.6	38.7	43.9	48.4	53.5
1970	S.45	19.9	22.2	24.8	27.7	30.6	34.9	38.6	44.3	49.6	2008	H.20	22.1	24.0	27.5	30.7	34.6	38.8	43.6	48.3	54.3
1971	S.46	20.1	22.4	24.9	27.8	31.1	34.7	40.0	44.7	50.5	2009	H.21	21.3	24.3	26.7	30.8	33.9	38.6	43.4	48.5	53.7
1972	S.47	20.2	22.6	25.3	27.9	31.1	35.2	39.7	45.8	50.7	2010	H.22	21.5	24.0	27.5	30.0	34.4	38.2	43.8	48.5	53.6
1973	S.48	20.3	22.8	25.3	28.4	31.3	35.1	40.4	45.1	51.6	2011	H.23	21.5	24.0	26.8	30.6	33.3	38.4	43.0	48.3	53.3
1974	S.49	19.9	22.3	25.2	28.7	31.3	34.1	39.8	45.9	50.8	2012	H.24	21.4	24.3	27.1	30.2	34.4	37.7	43.9	47.8	53.7
1975	S.50	20.4	22.7	25.6	28.6	31.7	35.4	39.7	45.2	51.0	2013	H.25	21.3	24.2	27.2	30.3	33.6	38.7	42.6	48.2	52.9
1976	S.51	20.4	23.0	25.8	28.8	32.3	35.7	40.5	45.0	51.2	2014	H.26	21.0	24.1	27.0	30.5	34.1	38.1	43.8	47.2	53.7
1977	S.52	20.2	22.6	25.5	28.6	31.9	35.7	40.2	46.0	51.3	2015	H.27	21.2	23.7	27.2	30.6	34.2	38.6	43.3	48.2	52.5
1978	S.53	20.4	22.7	25.6	28.5	32.0	35.6	41.0	45.9	51.8	2016	H.28	21.1	23.8	26.7	30.8	34.4	38.6	44.1	48.2	53.3
1979	S.54	20.6	23.0	25.3	28.8	32.1	36.1	40.8	46.9	51.7	2017	H.29	21.6	23.9	26.8	30.4	34.5	38.6	43.8	48.2	53.0
1980	S.55	20.5	23.2	25.8	28.3	32.3	36.2	41.0	46.2	52.6	2018	H.30	21.3	24.3	26.9	30.2	34.3	38.9	43.7	48.6	53.6
1981	S.56	20.8	23.0	26.1	28.7	31.6	36.2	41.3	46.6	51.8	2019	H.31	21.4	24.1	27.6	30.5	33.8	39.0	44.4	48.6	53.5
1982	S.57	20.9	23.3	25.8	29.2	32.2	35.4	41.4	47.1	52.2	2020	R2									
1983	S.58	21.1	23.5	26.2	29.0	32.9	36.2	41.3	46.6	52.5	2021	R3	21.7	24.8	27.4	31.2	35.6	39.2	43.9	49.6	54.4
1984	S.59	20.8	23.6	26.1	29.2	32.5	37.0	41.2	46.5	52.1	2022	R4	21.8	24.6	28.2	31.0	35.4	40.6	45.0	49.5	55.0
1985	S.60	20.9	23.4	26.6	29.3	32.8	36.6	42.0	47.0	52.1	2023	R5	21.9	24.4	27.7	31.7	34.7	39.9	45.8	49.4	54.0
1986	S.61	21.0	23.5	26.3	29.8	33.0	36.9	42.0	47.3	52.7											
1987	S.62	21.3	23.5	26.4	29.7	33.4	37.0	42.4	47.3	53.1											
1988	S.63	21.3	23.8	26.3	29.7	33.3	37.6	42.9	47.1	52.5											
1989	H.1	21.4	23.8	27.0	30.0	33.3	37.8	43.0	48.4	53.6											
1990	H.2	21.9	23.9	27.1	30.4	33.6	37.6	43.4	48.3	53.7											
1991	H.3	21.5	24.4	26.9	30.3	33.8	37.8	43.3	48.5	53.6											
1992	H.4	21.4	24.3	27.5	30.2	33.7	38.1	43.9	48.5	53.9											
1993	H.5	21.7	24.1	27.6	30.9	33.8	38.3	43.6	49.0	53.9											
1994	H.6	21.6	24.4	27.3	31.0	34.4	37.8	43.7	48.5	54.4											
1995	H.7	21.9	24.5	27.6	30.6	34.4	38.8	43.4	49.2	53.9											
1996	H.8	21.8	24.8	27.8	31.1	34.3	39.1	44.9	48.7	54.3											
1997	H.9	21.6	24.5	28.0	31.0	34.9	38.8	45.2	50.2	54.0											
1998	H.10	21.4	24.4	27.6	31.4	35.3	39.5	44.2	50.7	55.8											
1999	H.11	21.7	24.2	27.8	31.3	35.5	39.8	44.3	49.4	55.9											

※2006(平成18)年度より 伊勢市全体の平均値算出方法を変更。(各校平均値の合計を校数で割っていたものを総合計値を総人数で割って算出)したがって、伊勢市HPにアップされている2009年度版と数値が異なっている。

# 年度別平均体重の推移（男子） 1962(昭和37)～2023(令和5)年度



※2006(平成18)年度より 伊勢市全体の平均値算出方法を変更。(各校平均値の合計を校数で割っていたものを総合計値を総人数で割って算出)



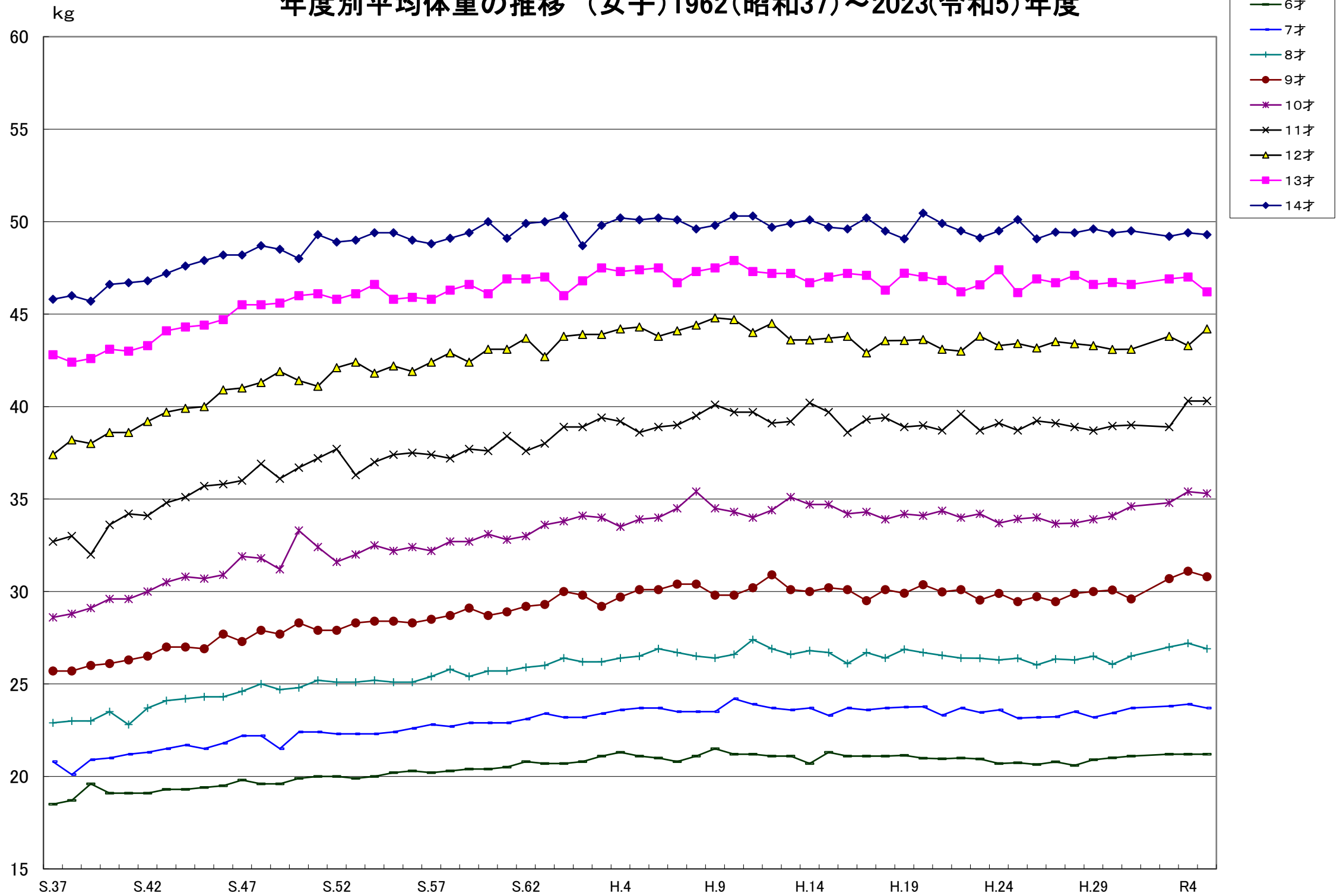
## 伊勢市の児童生徒発育状況（女子） 年度別・年齢別平均体重の推移

（単位 kg）

年度		6才	7才	8才	9才	10才	11才	12才	13才	14才	年度		6才	7才	8才	9才	10才	11才	12才	13才	14才
1962	S.37	18.5	20.8	22.9	25.7	28.6	32.7	37.4	42.8	45.8	2000	H.12	21.1	23.7	26.9	30.9	34.4	39.1	44.5	47.2	49.7
1963	S.38	18.7	20.1	23.0	25.7	28.8	33.0	38.2	42.4	46.0	2001	H.13	21.1	23.6	26.6	30.1	35.1	39.2	43.6	47.2	49.9
1964	S.39	19.6	20.9	23.0	26.0	29.1	32.0	38.0	42.6	45.7	2002	H.14	20.7	23.7	26.8	30.0	34.7	40.2	43.6	46.7	50.1
1965	S.40	19.1	21.0	23.5	26.1	29.6	33.6	38.6	43.1	46.6	2003	H.15	21.3	23.3	26.7	30.2	34.7	39.7	43.7	47.0	49.7
1966	S.41	19.1	21.2	22.8	26.3	29.6	34.2	38.6	43.0	46.7	2004	H.16	21.1	23.7	26.1	30.1	34.2	38.6	43.8	47.2	49.6
1967	S.42	19.1	21.3	23.7	26.5	30.0	34.1	39.2	43.3	46.8	2005	H.17	21.1	23.6	26.7	29.5	34.3	39.3	42.9	47.1	50.2
1968	S.43	19.3	21.5	24.1	27.0	30.5	34.8	39.7	44.1	47.2	2006	H.18	21.1	23.7	26.4	30.1	33.9	39.4	43.6	46.3	49.5
1969	S.44	19.3	21.7	24.2	27.0	30.8	35.1	39.9	44.3	47.6	2007	H.19	21.1	23.8	26.9	29.9	34.2	38.9	43.6	47.2	49.1
1970	S.45	19.4	21.5	24.3	26.9	30.7	35.7	40.0	44.4	47.9	2008	H.20	21.0	23.8	26.7	30.4	34.1	39.0	43.6	47.0	50.5
1971	S.46	19.5	21.8	24.3	27.7	30.9	35.8	40.9	44.7	48.2	2009	H.21	21.0	23.3	26.6	30.0	34.4	38.7	43.1	46.8	49.9
1972	S.47	19.8	22.2	24.6	27.3	31.9	36.0	41.0	45.5	48.2	2010	H.22	21.0	23.7	26.4	30.1	34.0	39.6	43.0	46.2	49.5
1973	S.48	19.6	22.2	25.0	27.9	31.8	36.9	41.3	45.5	48.7	2011	H.23	20.9	23.5	26.4	29.5	34.2	38.7	43.8	46.6	49.1
1974	S.49	19.6	21.5	24.7	27.7	31.2	36.1	41.9	45.6	48.5	2012	H.24	20.7	23.6	26.3	29.9	33.7	39.1	43.3	47.4	49.5
1975	S.50	19.9	22.4	24.8	28.3	33.3	36.7	41.4	46.0	48.0	2013	H.25	20.7	23.1	26.4	29.5	33.9	38.7	43.4	46.2	50.1
1976	S.51	20.0	22.4	25.2	27.9	32.4	37.2	41.1	46.1	49.3	2014	H.26	20.6	23.2	26.0	29.7	34.0	39.2	43.2	46.9	49.1
1977	S.52	20.0	22.3	25.1	27.9	31.6	37.7	42.1	45.8	48.9	2015	H.27	20.8	23.2	26.4	29.5	33.7	39.1	43.5	46.7	49.4
1978	S.53	19.9	22.3	25.1	28.3	32.0	36.3	42.4	46.1	49.0	2016	H.28	20.6	23.5	26.3	29.9	33.7	38.9	43.4	47.1	49.4
1979	S.54	20.0	22.3	25.2	28.4	32.5	37.0	41.8	46.6	49.4	2017	H.29	20.9	23.2	26.5	30.0	33.9	38.7	43.3	46.6	49.6
1980	S.55	20.2	22.4	25.1	28.4	32.2	37.4	42.2	45.8	49.4	2018	H.30	21.0	23.4	26.1	30.1	34.1	39.0	43.1	46.7	49.4
1981	S.56	20.3	22.6	25.1	28.3	32.4	37.5	41.9	45.9	49.0	2019	H.31	21.1	23.7	26.5	29.6	34.6	39.0	43.1	46.6	49.5
1982	S.57	20.2	22.8	25.4	28.5	32.2	37.4	42.4	45.8	48.8	2020	R2									
1983	S.58	20.3	22.7	25.8	28.7	32.7	37.2	42.9	46.3	49.1	2021	R3	21.2	23.8	27.0	30.7	34.8	38.9	43.8	46.9	49.2
1984	S.59	20.4	22.9	25.4	29.1	32.7	37.7	42.4	46.6	49.4	2022	R4	21.2	23.9	27.2	31.1	35.4	40.3	43.3	47.0	49.4
1985	S.60	20.4	22.9	25.7	28.7	33.1	37.6	43.1	46.1	50.0	2023	R5	21.2	23.7	26.9	30.8	35.3	40.3	44.2	46.2	49.3
1986	S.61	20.5	22.9	25.7	28.9	32.8	38.4	43.1	46.9	49.1											
1987	S.62	20.8	23.1	25.9	29.2	33.0	37.6	43.7	46.9	49.9											
1988	S.63	20.7	23.4	26.0	29.3	33.6	38.0	42.7	47.0	50.0											
1989	H.1	20.7	23.2	26.4	30.0	33.8	38.9	43.8	46.0	50.3											
1990	H.2	20.8	23.2	26.2	29.8	34.1	38.9	43.9	46.8	48.7											
1991	H.3	21.1	23.4	26.2	29.2	34.0	39.4	43.9	47.5	49.8											
1992	H.4	21.3	23.6	26.4	29.7	33.5	39.2	44.2	47.3	50.2											
1993	H.5	21.1	23.7	26.5	30.1	33.9	38.6	44.3	47.4	50.1											
1994	H.6	21.0	23.7	26.9	30.1	34.0	38.9	43.8	47.5	50.2											
1995	H.7	20.8	23.5	26.7	30.4	34.5	39.0	44.1	46.7	50.1											
1996	H.8	21.1	23.5	26.5	30.4	35.4	39.5	44.4	47.3	49.6											
1997	H.9	21.5	23.5	26.4	29.8	34.5	40.1	44.8	47.5	49.8											
1998	H.10	21.2	24.2	26.6	29.8	34.3	39.7	44.7	47.9	50.3											
1999	H.11	21.2	23.9	27.4	30.2	34.0	39.7	44.0	47.3	50.3											

※2006(平成18)年度より 伊勢市全体の平均値算出方法を変更。(各校平均値の合計を校数で割っていたものを総合計値を総人数で割って算出)したがって、伊勢市HPIにアップされている2009年度版と数値が異なっている。

# 年度別平均体重の推移 (女子) 1962(昭和37)～2023(令和5)年度



※2006(平成18)年度より 伊勢市全体の平均値算出方法を変更。(各校平均値の合計を校数で割っていたものを総合計値を総人数で割って算出)

2023(令和5)年度 健康状態 小学校・中学校 男女別 全体

項目	年齢	小学校男子	(%)	小学校女子	(%)	小学校合計	(%)	中学校男子	(%)	中学校女子	(%)	中学校合計	(%)	
1	調査対象者数	2941		2786		5727		1493		1452		2945		
2 脊柱 胸郭 四肢	受検者数	2932	99.69%	2777	99.68%	5709	99.69%	1465	98.12%	1432	98.62%	2897	98.37%	
	① 脊柱異常	21	0.72%	24	0.86%	45	0.79%	44	3.00%	64	4.47%	108	3.73%	
	② 胸郭異常	2	0.07%	1	0.04%	3	0.05%	2	0.14%	1	0.07%	3	0.10%	
	③ 四肢異常	9	0.31%	7	0.25%	16	0.28%	36	2.46%	30	2.09%	66	2.28%	
3 栄養	受検者数	2934	99.76%	2782	99.86%	5716	99.81%	1469	98.39%	1431	98.55%	2900	98.47%	
	① やせ-20%以下	49	1.67%	35	1.26%	84	1.47%	53	3.61%	68	4.75%	121	4.17%	
	② 軽度肥満20%以上30%未満	134	4.57%	131	4.71%	265	4.64%	137	9.33%	57	3.98%	194	6.69%	
	③ 中等度肥満30%以上50%未満	119	4.06%	72	2.59%	191	3.34%	66	4.49%	70	4.89%	136	4.69%	
	④ 高度肥満50%以上	30	1.02%	13	0.47%	43	0.75%	19	1.29%	13	0.91%	32	1.10%	
4 視力	受検者数	2929	99.59%	2780	99.78%	5709	99.69%	1480	99.13%	1438	99.04%	2918	99.08%	
	裸	① A 1.0以上	1772	60.50%	1548	55.68%	3320	58.15%	580	39.19%	451	31.36%	1031	35.33%
		② B 0.9~0.7	367	12.53%	336	12.09%	703	12.31%	148	10.00%	101	7.02%	249	8.53%
		③ C 0.6~0.3	307	10.48%	332	11.94%	639	11.19%	186	12.57%	158	10.99%	344	11.79%
		④ D 0.2以下	149	5.09%	133	4.78%	282	4.94%	72	4.86%	70	4.87%	142	4.87%
	矯正	① A 1.0以上	92	3.14%	112	4.03%	204	3.57%	171	11.55%	217	15.09%	388	13.30%
		② B 0.9~0.7	97	3.31%	113	4.06%	210	3.68%	159	10.74%	220	15.30%	379	12.99%
		③ C 0.6~0.3	121	4.13%	165	5.94%	286	5.01%	138	9.32%	201	13.98%	339	11.62%
④ D 0.2以下		24	0.82%	41	1.47%	65	1.14%	26	1.76%	20	1.39%	46	1.58%	
5 眼	受検者数	2926	99.49%	2768	99.35%	5694	99.42%	1464	98.06%	1422	97.93%	2886	98.00%	
	疾病・異常者数	93	3.18%	58	2.10%	151	2.65%	38	2.60%	23	1.62%	61	2.11%	
6 聴力	受検者数	1950	101.88%	1882	101.78%	3832	66.91%	952	98.76%	959	99.17%	1911	64.89%	
	疾病・異常者数	13	0.67%	11	0.58%	24	0.63%	3	0.32%	2	0.21%	5	0.26%	
7 耳鼻 咽喉 頭	受検者数	921	99.57%	921	105.02%	1842	32.16%	479	98.56%	490	98.99%	969	32.90%	
	① 耳疾患	87	9.45%	87	9.45%	174	9.45%	33	6.89%	25	5.10%	58	5.99%	
	② 鼻・副鼻腔疾患	240	26.06%	240	26.06%	480	26.06%	127	26.51%	78	15.92%	205	21.16%	
	③ 口腔咽喉頭疾患・異常	31	3.37%	31	3.37%	62	3.37%	0	0.00%	7	1.43%	7	0.72%	
8 皮膚	受検者数	2941	100.00%	2786	100.00%	5727	100.00%	1491	99.87%	1452	100.00%	2943	99.93%	
	① アトピー性皮膚炎	204	6.94%	184	6.60%	388	6.77%	95	6.37%	93	6.40%	188	6.39%	
	② その他の皮膚疾患	27	0.92%	21	0.75%	48	0.84%	25	1.68%	26	1.79%	51	1.73%	
9 心電 図	受検者数	924	99.89%	873	99.54%	1797	31.38%	482	99.18%	493	99.60%	975	33.11%	
	疾病・異常者数	53	5.74%	43	4.93%	96	5.34%	41	8.51%	33	6.69%	74	7.59%	
10 心臓	受検者数	2933	99.73%	2776	99.64%	5709	99.69%	1466	98.19%	1452	98.83%	2918	98.51%	
	疾病・異常者数	54	1.84%	43	1.55%	97	1.70%	36	2.46%	33	2.30%	69	2.38%	
11 その他	受検者数	2941	100.00%	2786	100.00%	5727	100.00%	1491	99.87%	1452	100.00%	2943	99.93%	
	① 喘息	179	6.09%	110	3.95%	289	5.05%	73	4.90%	39	2.69%	112	3.81%	
	② その他の疾病・異常	201	6.83%	162	5.81%	363	6.34%	77	5.16%	78	5.37%	155	5.27%	
12 歯・ 口腔	受検者数	2923	99.39%	2766	99.28%	5689	99.34%	1463	97.99%	1424	98.07%	2887	98.03%	
	う 歯	① なしの者	1686	57.68%	1599	57.81%	3285	57.74%	998	68.22%	879	61.73%	1877	65.02%
		② 処置完了者	520	17.79%	486	17.57%	1006	17.68%	221	15.11%	214	15.03%	435	15.07%
		③ 未処置歯のある者	717	24.53%	681	24.62%	1398	24.57%	244	16.68%	331	23.24%	575	19.92%
	④ 歯列・咬合	87	2.98%	69	2.49%	156	2.74%	74	5.06%	80	5.62%	154	5.33%	
	⑤ 顎関節	2	0.07%	2	0.07%	4	0.07%	1	0.07%	8	0.56%	9	0.31%	
	⑥ 歯垢の状態	86	2.94%	50	1.81%	136	2.39%	79	5.40%	40	2.81%	119	4.12%	
	⑦ 歯肉異常	15	0.51%	14	0.51%	29	0.51%	52	3.55%	25	1.76%	77	2.67%	
	⑧ その他の疾病・異常	332	11.36%	328	11.86%	660	11.60%	153	10.46%	124	8.71%	277	9.59%	

・9 心電図は、2017(平成29)年度より小4が加わった。  
 ・2021(R3)年度より、各項目ごとに受検者数を表記している。

2023(令和5)年度 健康状態年齢別男女別 -小学校-

項目	年齢	男子							項目	年齢	女子									
		6才	7才	8才	9才	10才	11才	計			%	6才	7才	8才	9才	10才	11才	計	%	
1	調査対象者数	455	443	516	470	500	557	2941		1	調査対象者数	425	477	457	452	490	485	2786		
2 脊柱 胸郭 四肢	受検者数	453	442	516	468	496	557	2932	99.69%	2	受検者数	422	477	457	451	488	482	2777	99.68%	
	① 脊柱異常	2	2	1	3	3	10	21	0.72%	2	① 脊柱異常	3	5	3	4	5	4	24	0.86%	
	② 胸郭異常	0	1	0	1	0	0	2	0.07%	2	② 胸郭異常	0	0	0	0	0	1	1	0.04%	
	③ 四肢異常	0	0	1	2	2	4	9	0.31%	2	③ 四肢異常	0	0	1	1	0	5	7	0.25%	
3 栄養	受検者数	454	442	516	468	497	557	2934	99.76%	3	受検者数	424	477	457	452	489	483	2782	99.86%	
	① やせ-20%以下	0	2	3	7	14	23	49	1.67%	3	① やせ-20%以下	0	6	4	6	5	14	35	1.26%	
	② 軽度肥満20%以上30%未満	14	17	25	22	25	31	134	4.57%	3	② 軽度肥満20%以上30%未満	11	15	22	23	31	29	131	4.71%	
	③ 中等度肥満30%以上50%未満	7	11	23	24	20	34	119	4.06%	3	③ 中等度肥満30%以上50%未満	10	7	11	13	10	21	72	2.59%	
④ 高度肥満50%以上	2	2	3	9	7	7	30	1.02%	3	④ 高度肥満50%以上	0	2	3	3	3	2	13	0.47%		
4 視力	受検者数	452	441	516	467	497	556	2929	99.59%	4	受検者数	423	476	457	452	489	483	2780	99.78%	
	裸眼	① A 1.0以上	327	330	323	272	265	255	1772	60.50%	4	① A 1.0以上	314	325	263	257	216	173	1548	55.68%
		② B 0.9~0.7	84	58	70	57	43	55	367	12.53%	4	② B 0.9~0.7	61	72	63	42	52	46	336	12.09%
		③ C 0.6~0.3	32	33	57	53	59	73	307	10.48%	4	③ C 0.6~0.3	30	44	63	55	66	74	332	11.94%
		④ D 0.2以下	6	12	31	23	40	37	149	5.09%	4	④ D 0.2以下	6	19	20	23	43	22	133	4.78%
	矯正	① A 1.0以上	1	1	12	14	24	40	92	3.14%	4	① A 1.0以上	6	6	8	25	22	45	112	4.03%
		② B 0.9~0.7	0	1	10	15	31	40	97	3.31%	4	② B 0.9~0.7	4	4	10	17	31	47	113	4.06%
		③ C 0.6~0.3	2	5	12	27	32	43	121	4.13%	4	③ C 0.6~0.3	2	6	23	25	50	59	165	5.94%
④ D 0.2以下		0	1	1	6	3	13	24	0.82%	4	④ D 0.2以下	0	0	7	8	9	17	41	1.47%	
5	受検者数	455	442	514	468	497	550	2926	99.49%	5	受検者数	421	476	457	450	484	480	2768	99.35%	
5	疾病・異常者数	10	15	14	19	19	16	93	3.18%	5	疾病・異常者数	10	5	8	10	11	14	58	2.10%	
6	受検者数	455	441	516		499		1950	101.88%	6	受検者数	422	477	457		488		1882	101.78%	
6	疾病・異常者数	3	4	4		2		13	0.67%	6	疾病・異常者数	3	5	3		0		11	0.58%	
7 耳鼻 咽喉 頭	受検者数	454			467			921	99.57%	7	受検者数	420			452			921	105.02%	
	① 耳疾患	51			36			87	9.45%	7	① 耳疾患	52			36			87	9.45%	
	② 鼻・副鼻腔疾患	119			121			240	26.06%	7	② 鼻・副鼻腔疾患	63			121			240	26.06%	
	③ 口腔咽喉頭疾患・異常	21			10			31	3.37%	7	③ 口腔咽喉頭疾患・異常	20			10			31	3.37%	
8 皮膚	受検者数	455	443	516	470	500	557	2941	100.00%	8	受検者数	425	477	457	452	490	485	2786	100.00%	
	① アトピー性皮膚炎	25	26	44	28	38	43	204	6.94%	8	① アトピー性皮膚炎	28	22	43	30	36	25	184	6.60%	
	② その他の皮膚疾患	8	6	12	1	0	0	27	0.92%	8	② その他の皮膚疾患	6	9	2	1	2	1	21	0.75%	
9 心電 図	受検者数	455			467			924	99.89%	9	受検者数	421			452			873	99.54%	
9	疾病・異常者数	32			21			53	5.74%	9	疾病・異常者数	18			25			43	4.93%	
10 心臓	受検者数	455	442	515	467	496	557	2933	99.73%	10	受検者数	420	477	457	451	488	483	2776	99.64%	
	疾病・異常者数	7	6	7	10	13	11	54	1.84%	10	疾病・異常者数	9	1	6	10	7	10	43	1.55%	
11 そ の 他	受検者数	455	443	516	470	500	557	2941	100.00%	11	受検者数	425	477	457	452	490	485	2786	100.00%	
	① 喘息	30	36	33	29	22	29	179	6.09%	11	① 喘息	19	18	11	12	23	27	110	3.95%	
	② その他の疾病・異常	35	32	40	27	40	27	201	6.83%	11	② その他の疾病・異常	25	30	32	27	26	22	162	5.81%	
12 歯・ 口腔	受検者数	455	440	513	466	498	550	2923	99.39%	12	受検者数	422	475	455	445	489	480	2766	99.28%	
	う 歯	① なしの者	298	253	238	240	278	379	1686	57.68%	12	① なしの者	284	261	201	252	280	321	1599	57.81%
		② 処置完了者	36	58	121	109	105	91	520	17.79%	12	② 処置完了者	43	76	95	88	95	89	486	17.57%
		③ 未処置歯のある者	122	129	154	117	115	80	717	24.53%	12	③ 未処置歯のある者	95	138	159	105	114	70	681	24.62%
	④ 歯列・咬合	6	6	9	18	26	22	87	2.98%	12	④ 歯列・咬合	5	12	16	12	13	11	69	2.49%	
	⑤ 顎関節	0	0	0	1	0	1	2	0.07%	12	⑤ 顎関節	1	0	0	1	0	0	2	0.07%	
	⑥ 歯垢の状態	0	6	16	17	31	16	86	2.94%	12	⑥ 歯垢の状態	0	4	14	13	14	5	50	1.81%	
	⑦ 歯肉異常	0	0	1	5	7	2	15	0.51%	12	⑦ 歯肉異常	0	1	0	3	6	4	14	0.51%	
	⑧ その他の疾病・異常	27	28	42	65	87	83	332	11.36%	12	⑧ その他の疾病・異常	39	34	52	75	73	55	328	11.86%	

\*9 心電図は、2017(平成29)年度より小4が加わった。  
\*2021(R3)年度より、各項目ごとに受検者数を表記している。

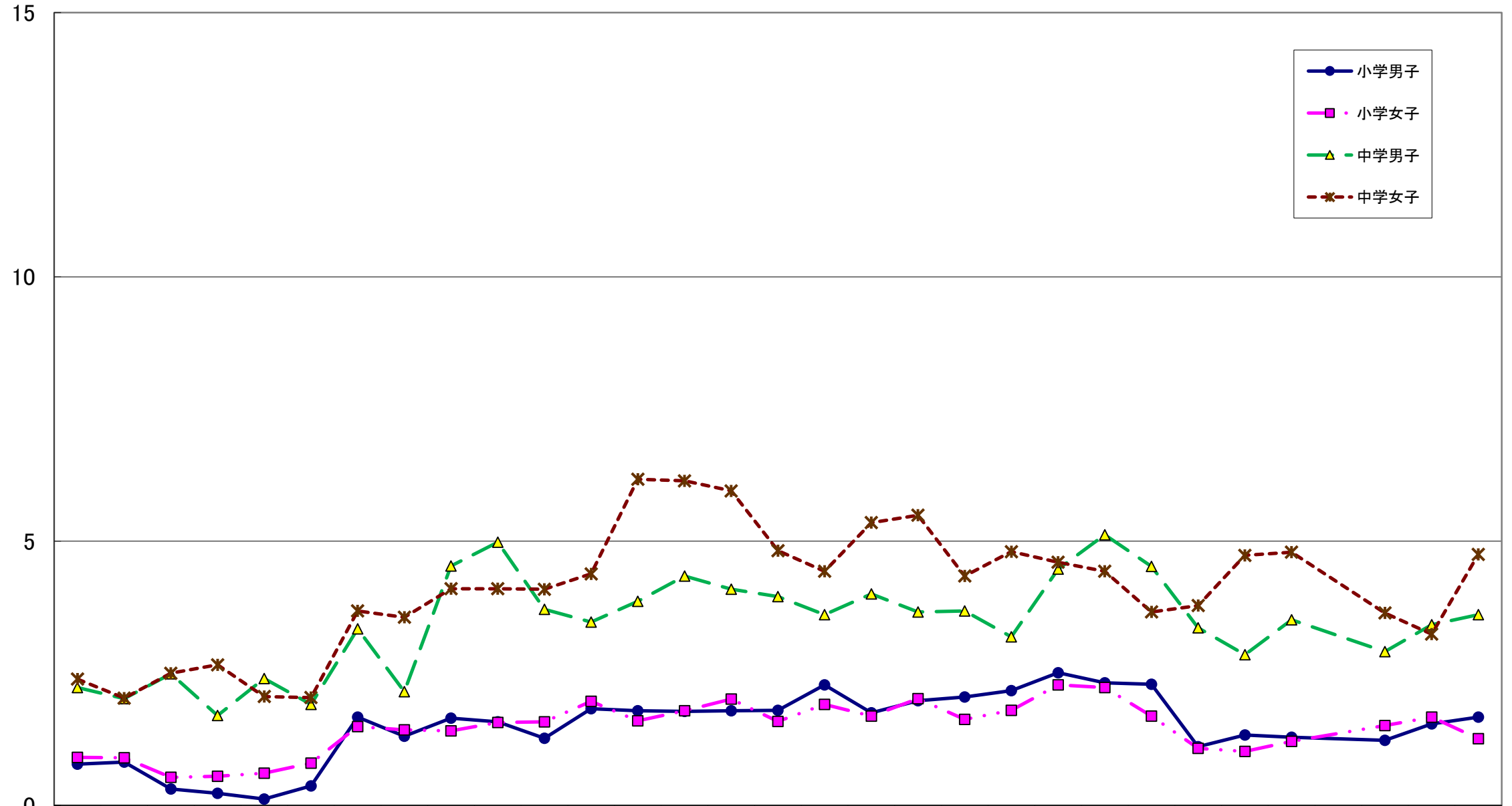
2023(令和5)年度 健康状態年齢別男女別 -中学校-

項目	年齢	男子					項目	年齢	女子						
		12才	13才	14才	計	(%)			12才	13才	14才	計	(%)		
1	調査対象者数	486	529	478	1493		1	調査対象者数	495	485	472	1452			
2 脊柱 胸郭 四肢	受検者数	479	517	469	1465	98.12%	2 脊柱 胸郭 四肢	受検者数	491	481	460	1432	98.62%		
	① 脊柱異常	12	14	18	44	3.00%		① 脊柱異常	24	17	23	64	4.47%		
	② 胸郭異常	0	2	0	2	0.14%		② 胸郭異常	0	1	0	1	0.07%		
	③ 四肢異常	10	17	9	36	2.46%		③ 四肢異常	6	12	12	30	2.09%		
3 栄養	受検者数	479	518	472	1469	98.39%	3 栄養	受検者数	491	479	461	1431	98.55%		
	① やせ-20%以下	28	13	12	53	3.61%		① やせ-20%以下	32	21	15	68	4.75%		
	② 軽度肥満20%以上30%未満	52	44	41	137	9.33%		② 軽度肥満20%以上30%未満	20	18	19	57	3.98%		
	③ 中等度肥満30%以上50%未満	25	20	21	66	4.49%		③ 中等度肥満30%以上50%未満	23	9	38	70	4.89%		
	④ 高度肥満50%以上	12	3	4	19	1.29%		④ 高度肥満50%以上	6	4	3	13	0.91%		
4 視力	受検者数	481	527	472	1480	99.13%	4 視力	受検者数	495	480	463	1438	99.04%		
	裸眼	① A 1.0以上	212	198	170	580		39.19%	裸眼	① A 1.0以上	183	142	126	451	31.36%
		② B 0.9~0.7	51	53	44	148		10.00%		② B 0.9~0.7	37	29	35	101	7.02%
		③ C 0.6~0.3	69	66	51	186		12.57%		③ C 0.6~0.3	52	48	58	158	10.99%
		④ D 0.2以下	24	26	22	72		4.86%		④ D 0.2以下	17	30	23	70	4.87%
	矯正	① A 1.0以上	45	63	63	171		11.55%	矯正	① A 1.0以上	60	80	77	217	15.09%
		② B 0.9~0.7	46	51	62	159		10.74%		② B 0.9~0.7	74	71	75	220	15.30%
		③ C 0.6~0.3	31	53	54	138		9.32%		③ C 0.6~0.3	64	72	65	201	13.98%
④ D 0.2以下		3	17	6	26	1.76%	④ D 0.2以下	8		8	4	20	1.39%		
5	受検者数	482	519	463	1464	98.06%	5	受検者数	492	477	453	1422	97.93%		
	疾病・異常者数	8	17	13	38	2.60%		疾病・異常者数	9	8	6	23	1.62%		
6	受検者数	481		471	952	98.8%	6	受検者数	495		464	959	99.17%		
聴力	疾病・異常者数	1		2	3	0.32%	聴力	疾病・異常者数	1		1	2	0.21%		
7 耳鼻 咽頭	受検者数	479			479	98.56%	7 耳鼻 咽頭	受検者数	490			490	98.99%		
	① 耳疾患	33			33	6.89%		① 耳疾患	25			25	5.10%		
	② 鼻・副鼻腔疾患	127			127	26.51%		② 鼻・副鼻腔疾患	78			78	15.92%		
	③ 口腔咽喉頭疾患・異常	17			0	0.00%		③ 口腔咽喉頭疾患・異常	7			7	1.43%		
8 皮膚	受検者数	486	528	477	1491	99.87%	8 皮膚	受検者数	495	485	472	1452	100.00%		
	① アトピー性皮膚炎	26	38	31	95	6.37%		① アトピー性皮膚炎	16	41	36	93	6.40%		
	② その他の皮膚疾患	5	12	8	25	1.68%		② その他の皮膚疾患	8	14	4	26	1.79%		
9 心電 図	受検者数	482			482	99.18%	9 心電 図	受検者数	493			493	99.60%		
	疾病・異常者数	41			41	8.51%		疾病・異常者数	33			33	6.69%		
10 心臓	受検者数	479	517	470	1466	98.19%	10 心臓	受検者数	491	483	461	1435	98.83%		
	疾病・異常者数	13	15	8	36	2.46%		疾病・異常者数	13	8	12	33	2.30%		
11 その他	受検者数	486	528	477	1491	99.87%	11 その他	受検者数	495	485	472	1452	100.00%		
	① 喘息	19	33	21	73	4.90%		① 喘息	13	13	13	39	2.69%		
	② その他の疾病・異常	23	26	28	77	5.16%		② その他の疾病・異常	24	24	30	78	5.37%		
12 歯・ 口腔	受検者数	479	517	467	1463	97.99%	12 歯・ 口腔	受検者数	490	476	458	1424	98.07%		
	う 歯	① なしの者	313	390	295	998		68.22%	う 歯	① なしの者	307	331	241	879	61.73%
		② 処置完了者	73	66	82	221		15.11%		② 処置完了者	63	69	82	214	15.03%
		③ 未処置歯のある者	93	61	90	244		16.68%		③ 未処置歯のある者	120	76	135	331	23.24%
	④ 歯列・咬合	15	33	26	74	5.06%		④ 歯列・咬合	18	33	29	80	5.62%		
	⑤ 顎関節	0	0	1	1	0.07%		⑤ 顎関節	0	2	6	8	0.56%		
	⑥ 歯垢の状態	17	26	36	79	5.40%		⑥ 歯垢の状態	6	15	19	40	2.81%		
	⑦ 歯肉異常	6	21	25	52	3.55%		⑦ 歯肉異常	2	10	13	25	1.76%		
	⑧ その他の疾病・異常	54	52	47	153	10.46%		⑧ その他の疾病・異常	42	50	32	124	8.71%		

\*2021(R3)年度より、各項目ごとに受検者数を表記している。

%

### やせ 年度別推移 1993(平成5)~2023(令和5)年度

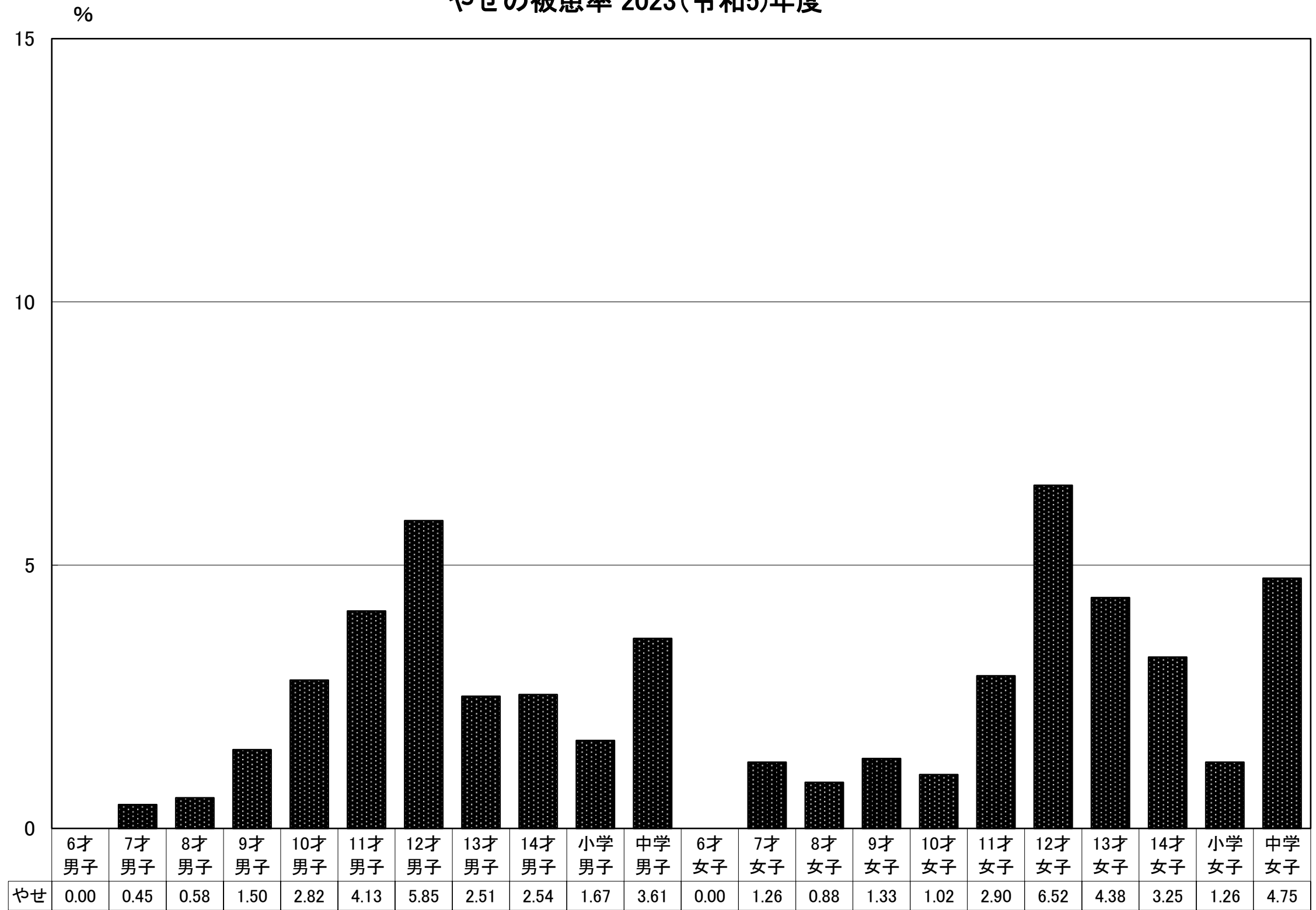


	1993 (H5)	1994 (H6)	1995 (H7)	1996 (H8)	1997 (H9)	1998 (H10)	1999 (H11)	2000 (H12)	2001 (H13)	2002 (H14)	2003 (H15)	2004 (H16)	2005 (H17)	2006 (H18)	2007 (H19)	2008 (H20)	2009 (H21)	2010 (H22)	2011 (H23)	2012 (H24)	2013 (H25)	2014 (H26)	2015 (H27)	2016 (H28)	2017 (H29)	2018 (H30)	2019 (H31)	2020 (R2)	2021 (R3)	2022 (R4)	2023 (R5)
● 小学男子	0.78	0.82	0.31	0.23	0.12	0.37	1.67	1.31	1.65	1.58	1.27	1.83	1.79	1.78	1.79	1.80	2.28	1.75	1.98	2.05	2.17	2.51	2.32	2.29	1.11	1.33	1.29		1.23	1.54	1.67
■ 小学女子	0.91	0.90	0.53	0.55	0.61	0.80	1.49	1.43	1.41	1.57	1.58	1.97	1.60	1.79	2.01	1.59	1.91	1.69	2.02	1.63	1.80	2.28	2.23	1.69	1.08	1.02	1.21		1.51	1.67	1.26
▲ 中学男子	2.23	2.02	2.49	1.70	2.40	1.91	3.34	2.15	4.53	4.98	3.71	3.47	3.86	4.34	4.09	3.95	3.61	4.00	3.66	3.68	3.19	4.47	5.12	4.52	3.36	2.85	3.51		2.91	3.42	3.61
✱ 中学女子	2.39	2.03	2.50	2.66	2.06	2.04	3.68	3.56	4.10	4.10	4.09	4.38	6.17	6.14	5.95	4.82	4.43	5.35	5.49	4.34	4.80	4.60	4.43	3.66	3.78	4.73	4.79		3.64	3.24	4.75

※伊勢市では1999(平成11)年度から、1993(平成5)年度の標準体重を使用している。

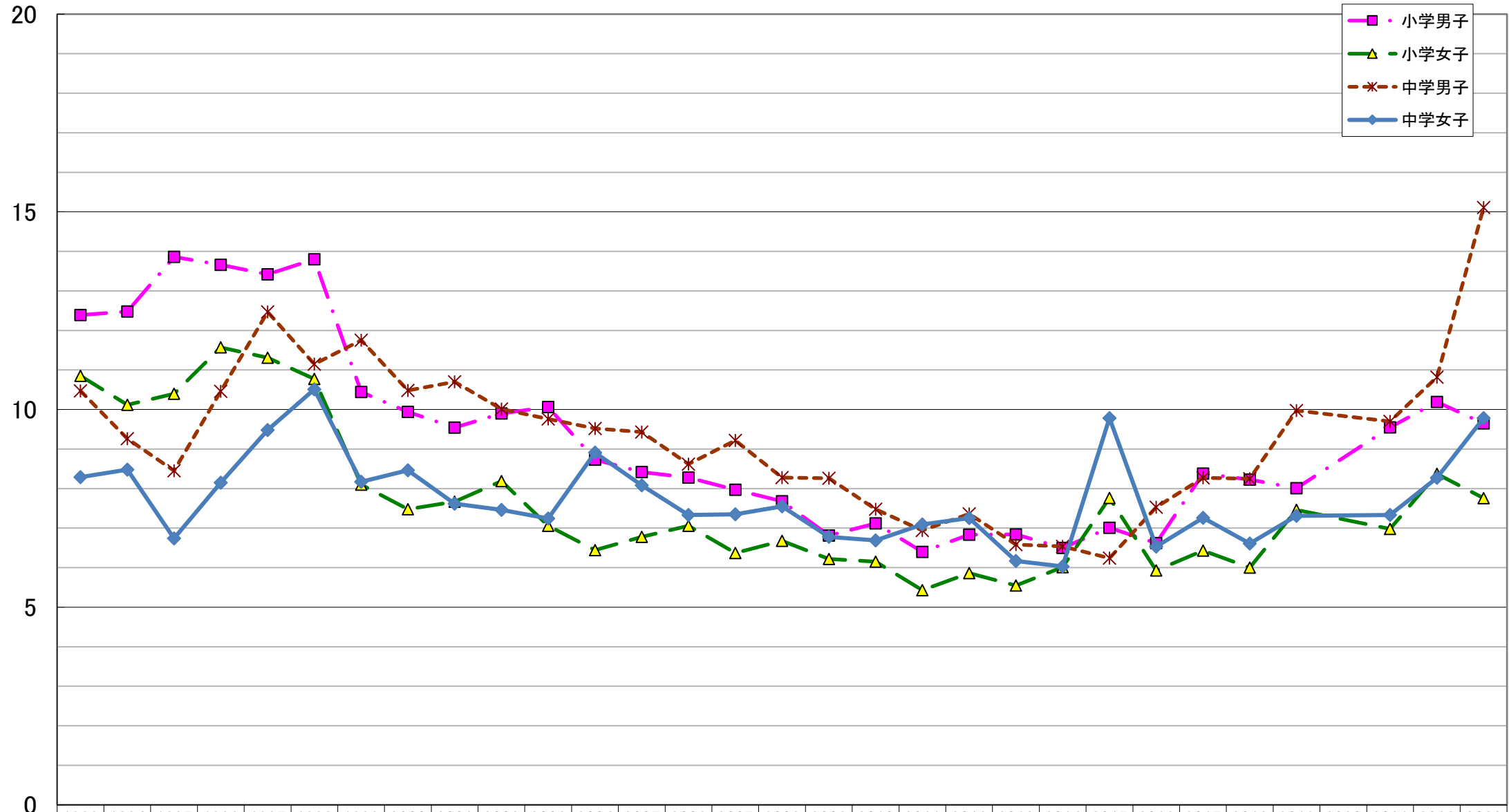
※2017(平成29)年度から、身長別標準体重を求める係数と計算式を使用している。

# やせの被患率 2023(令和5)年度



# 肥満 年度別推移 1993(平成5)～2023(令和5)年度

%



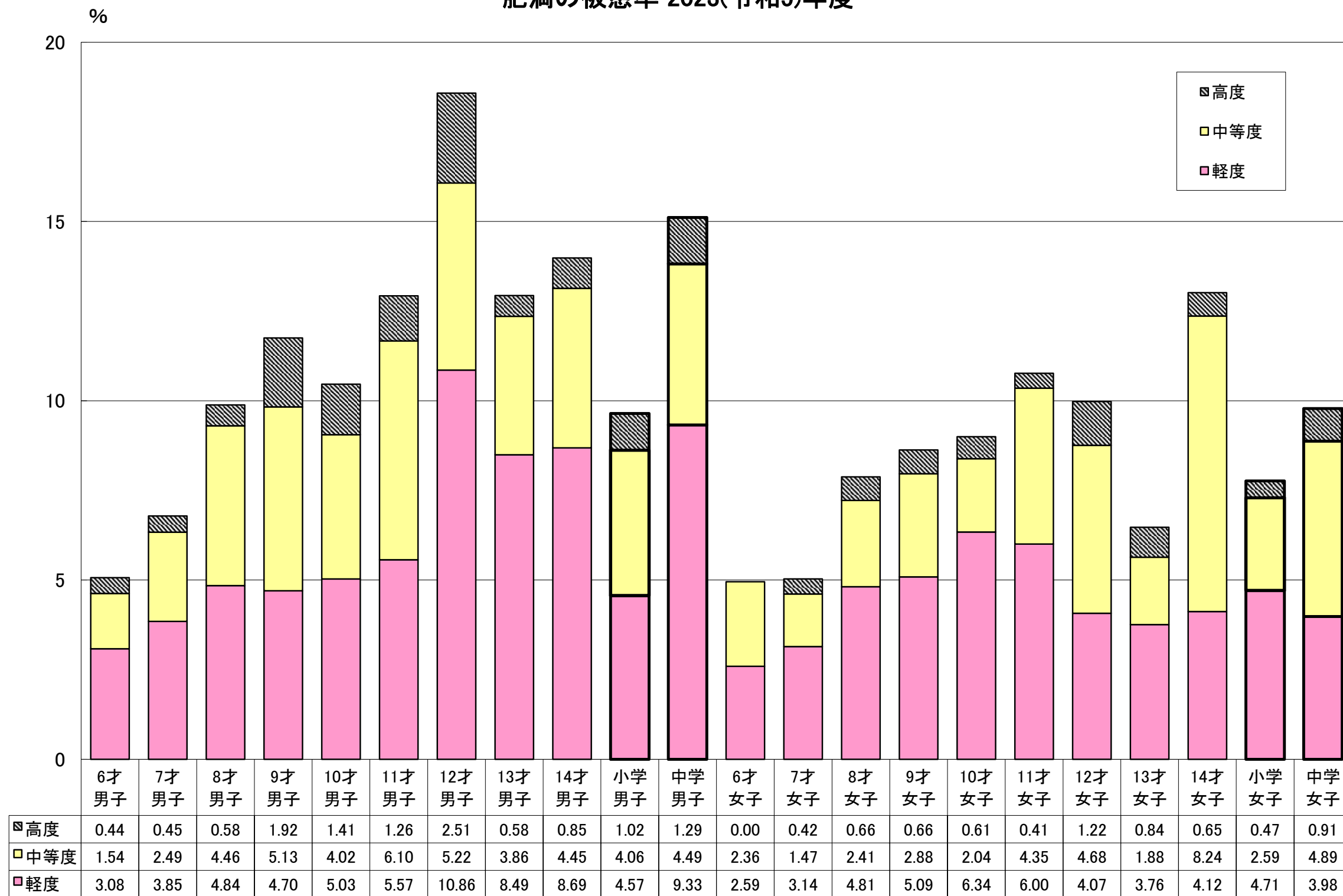
	1993 (H5)	1994 (H6)	1995 (H7)	1996 (H8)	1997 (H9)	1998 (H10)	1999 (H11)	2000 (H12)	2001 (H13)	2002 (H14)	2003 (H15)	2004 (H16)	2005 (H17)	2006 (H18)	2007 (H19)	2008 (H20)	2009 (H21)	2010 (H22)	2011 (H23)	2012 (H24)	2013 (H25)	2014 (H26)	2015 (H27)	2016 (H28)	2017 (H29)	2018 (H30)	2019 (H31)	2020 (R2)	2021 (R3)	2022 (R4)	2023 (R5)
小学男子	12.39	12.48	13.86	13.66	13.42	13.80	10.44	9.94	9.54	9.90	10.06	8.73	8.42	8.28	7.97	7.68	6.81	7.12	6.40	6.83	6.84	6.50	7.01	6.62	8.38	8.23	8.01		9.55	10.19	9.65
小学女子	10.85	10.12	10.40	11.57	11.31	10.77	8.10	7.48	7.67	8.19	7.06	6.44	6.78	7.06	6.37	6.68	6.22	6.15	5.43	5.86	5.55	6.01	7.76	5.93	6.43	6.00	7.46		6.98	8.37	7.76
中学男子	10.47	9.26	8.45	10.46	12.47	11.15	11.75	10.48	10.70	10.01	9.76	9.52	9.43	8.62	9.22	8.28	8.26	7.48	6.94	7.36	6.58	6.54	6.24	7.53	8.27	8.25	9.97		9.70	10.82	15.11
中学女子	8.29	8.48	6.74	8.15	9.48	10.51	8.17	8.46	7.62	7.46	7.24	8.91	8.08	7.33	7.35	7.55	6.78	6.69	7.09	7.25	6.17	6.03	9.78	6.53	7.26	6.61	7.31		7.33	8.27	9.78

※伊勢市では1999(平成11)年度から、1993(平成5)年度の標準体重を使用している。

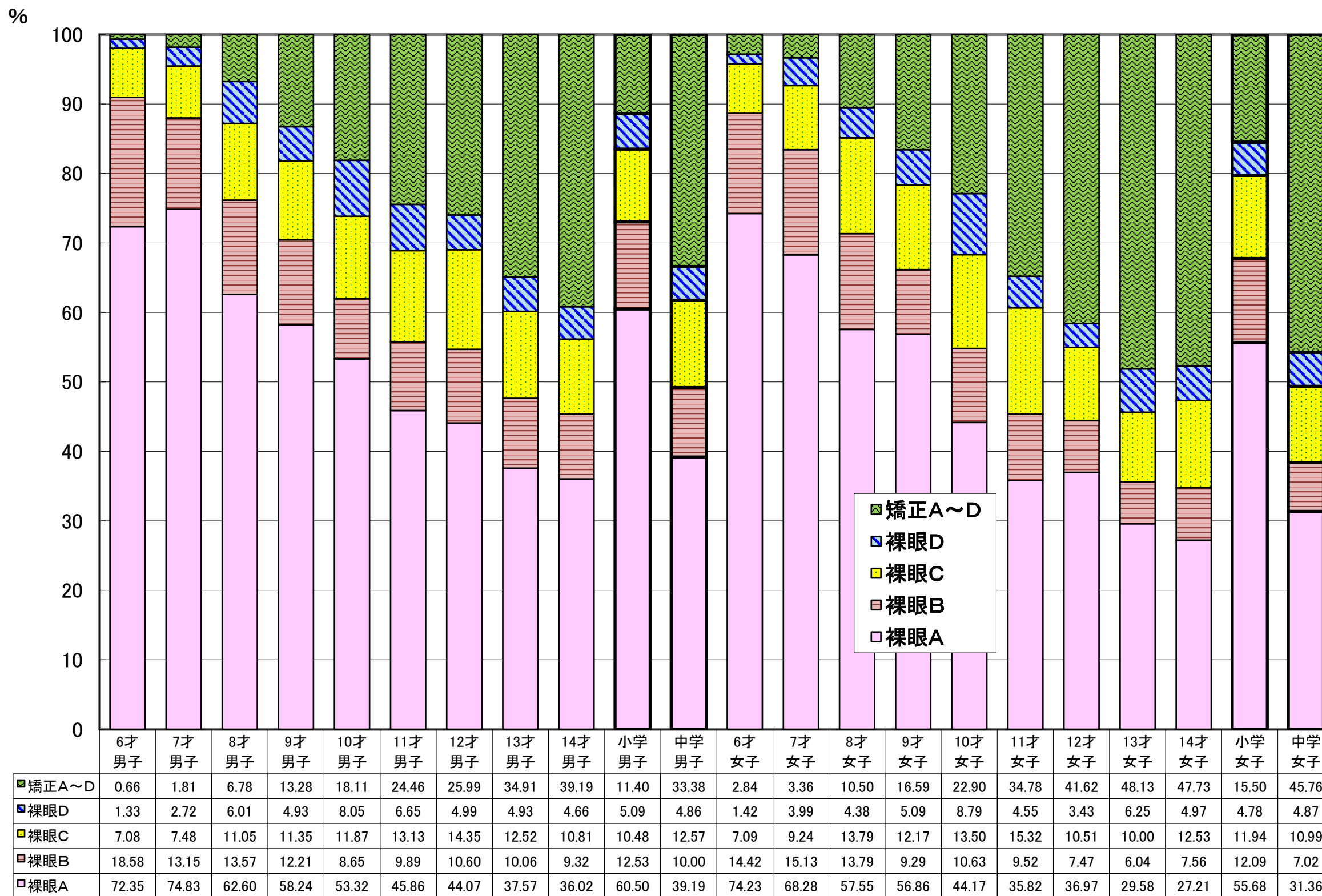
※2017(平成29)年度から、身長別標準体重を求める係数と計算式を使用している。



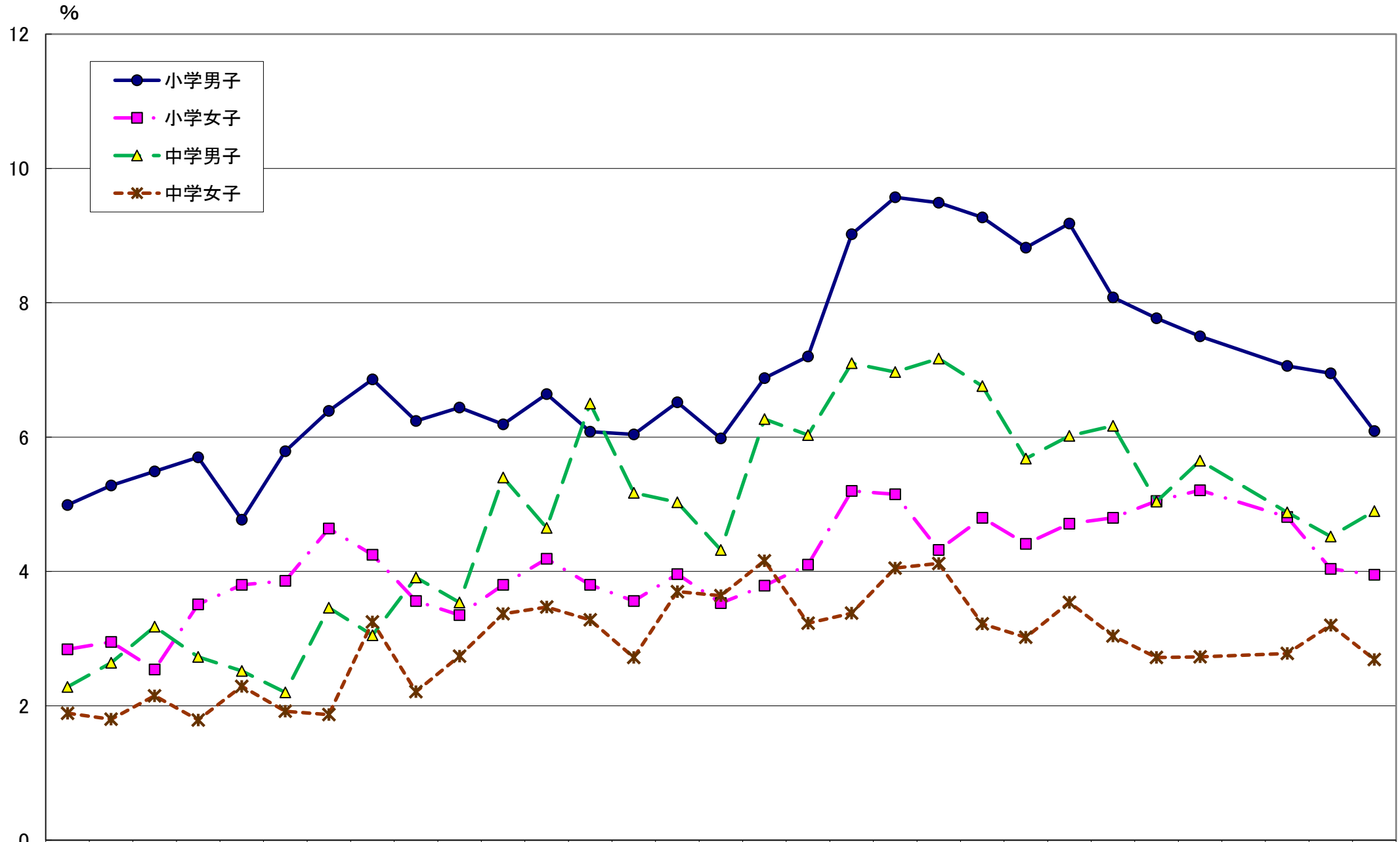
### 肥満の被患率 2023(令和5)年度



## 2023(令和5)年度 年齢別視力の割合



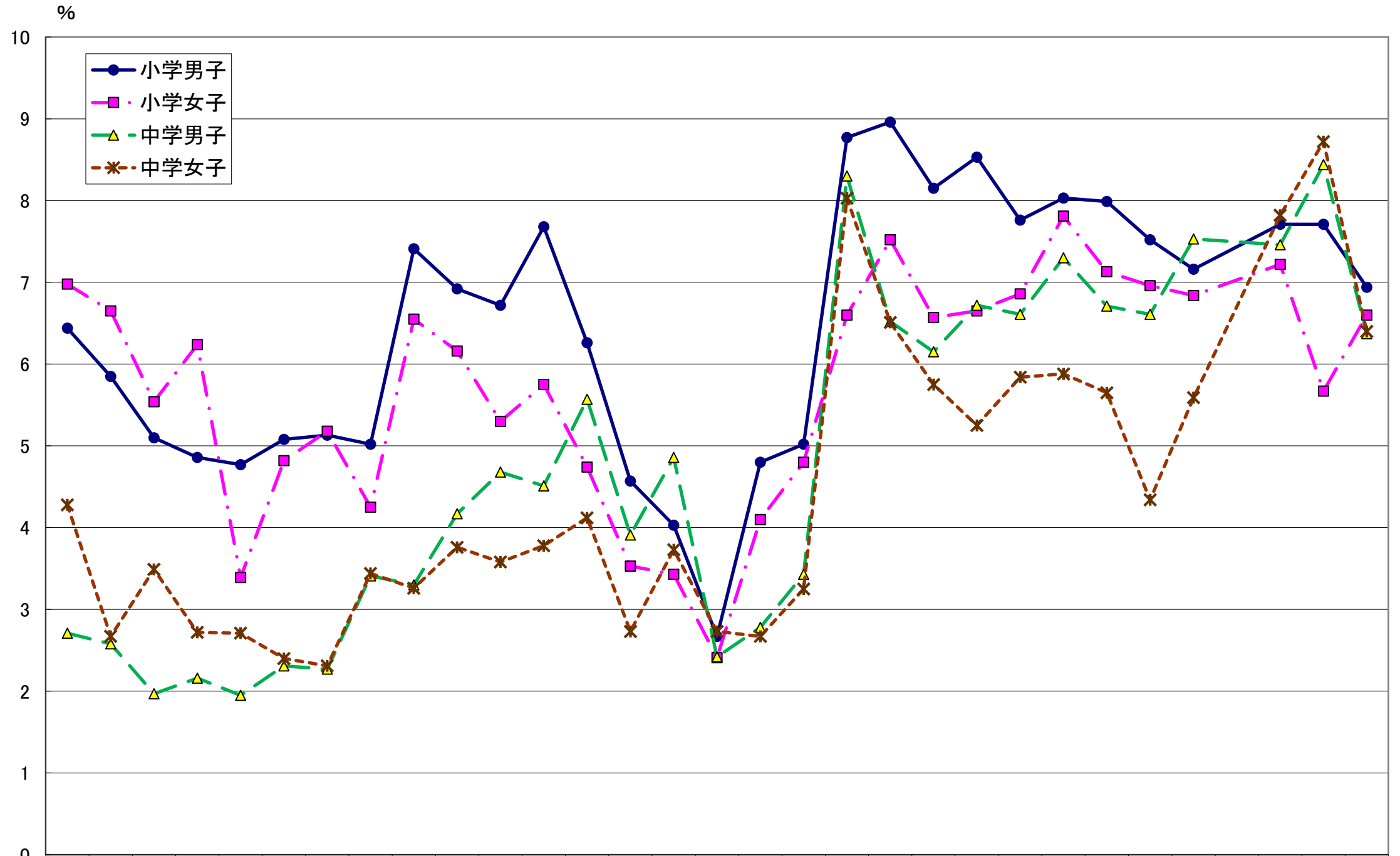
# 喘息 年度別推移 1993(平成5)～2023(令和5)年度



	1993 (H5)	1994 (H6)	1995 (H7)	1996 (H8)	1997 (H9)	1998 (H10)	1999 (H11)	2000 (H12)	2001 (H13)	2002 (H14)	2003 (H15)	2004 (H16)	2005 (H17)	2006 (H18)	2007 (H19)	2008 (H20)	2009 (H21)	2010 (H22)	2011 (H23)	2012 (H24)	2013 (H25)	2014 (H26)	2015 (H27)	2016 (H28)	2017 (H29)	2018 (H30)	2019 (H31)	2020 (R2)	2021 (R3)	2022 (R4)	2023 (R5)
● 小学男子	4.99	5.28	5.49	5.70	4.77	5.79	6.39	6.86	6.24	6.44	6.19	6.64	6.08	6.04	6.52	5.98	6.88	7.20	9.02	9.57	9.49	9.27	8.82	9.18	8.08	7.77	7.50		7.06	6.95	6.09
■ 小学女子	2.84	2.95	2.54	3.51	3.80	3.86	4.64	4.25	3.56	3.35	3.80	4.19	3.80	3.56	3.96	3.53	3.79	4.10	5.20	5.15	4.32	4.80	4.41	4.71	4.80	5.05	5.21		4.81	4.04	3.95
▲ 中学男子	2.28	2.64	3.18	2.73	2.52	2.20	3.46	3.05	3.91	3.54	5.40	4.65	6.50	5.17	5.03	4.32	6.27	6.03	7.10	6.97	7.17	6.76	5.68	6.02	6.17	5.04	5.65		4.88	4.52	4.90
✱ 中学女子	1.89	1.80	2.15	1.79	2.29	1.92	1.87	3.25	2.21	2.74	3.37	3.47	3.28	2.72	3.70	3.64	4.16	3.23	3.38	4.05	4.12	3.22	3.02	3.54	3.04	2.72	2.73		2.78	3.20	2.69

※2011(平成23)年度から、「医療機関で治療中または経過観察中の者」「本年度の保健調査であがってくる者」とした。

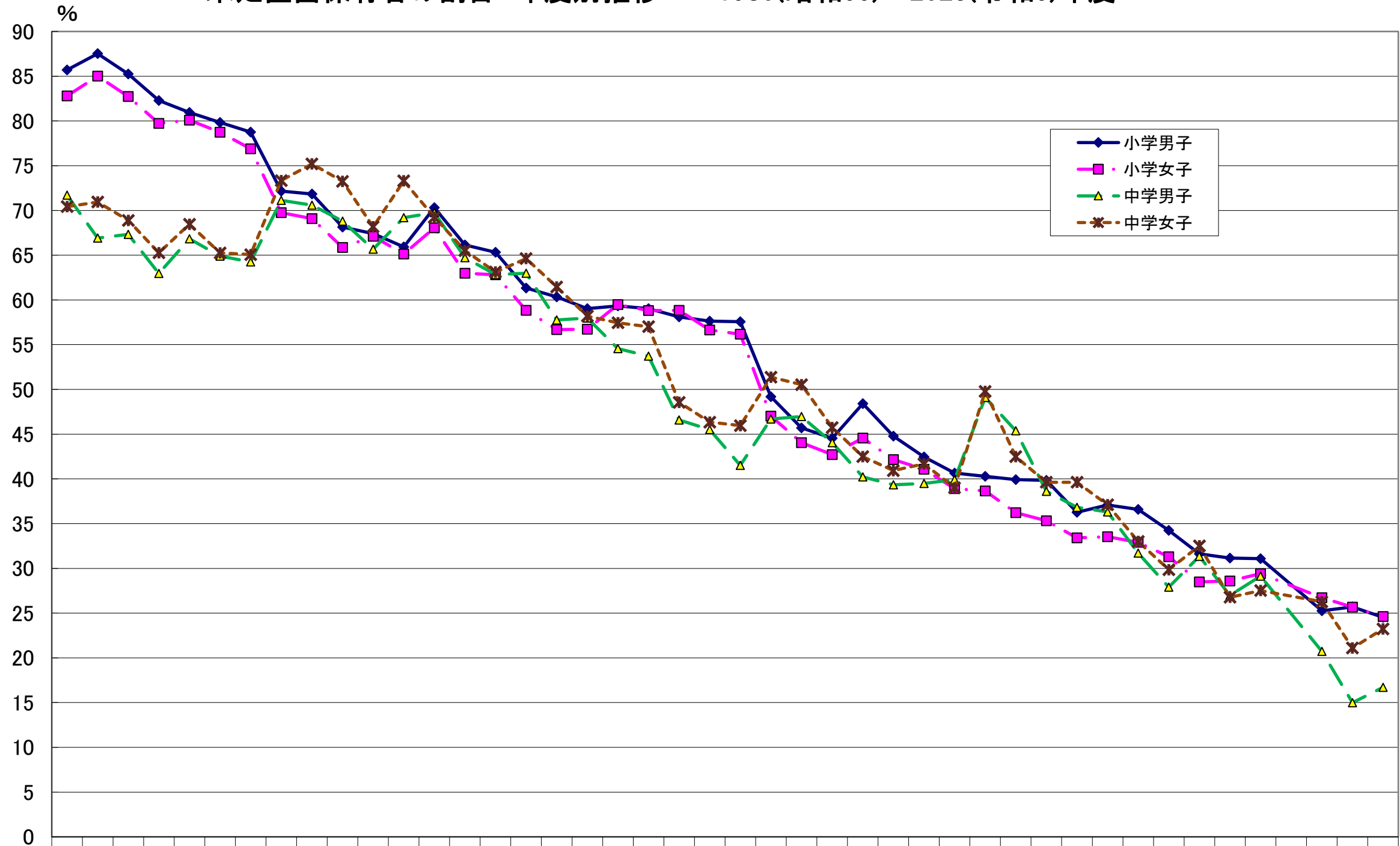
# アトピー性皮膚炎 年度別推移 1993(平成5)～2023(令和5)年度



	1993 (H5)	1994 (H6)	1995 (H7)	1996 (H8)	1997 (H9)	1998 (H10)	1999 (H11)	2000 (H12)	2001 (H13)	2002 (H14)	2003 (H15)	2004 (H16)	2005 (H17)	2006 (H18)	2007 (H19)	2008 (H20)	2009 (H21)	2010 (H22)	2011 (H23)	2012 (H24)	2013 (H25)	2014 (H26)	2015 (H27)	2016 (H28)	2017 (H29)	2018 (H30)	2019 (H31)	2020 (R2)	2021 (R3)	2022 (R4)	2023 (R5)
● 小学男子	6.44	5.85	5.10	4.86	4.77	5.08	5.13	5.02	7.41	6.92	6.72	7.68	6.26	4.57	4.03	2.67	4.80	5.02	8.77	8.96	8.15	8.53	7.76	8.03	7.99	7.52	7.16		7.71	7.71	6.94
■ 小学女子	6.98	6.65	5.54	6.24	3.39	4.82	5.18	4.25	6.55	6.16	5.30	5.75	4.74	3.53	3.43	2.41	4.10	4.80	6.60	7.52	6.57	6.65	6.86	7.81	7.13	6.96	6.84		7.22	5.67	6.60
▲ 中学男子	2.71	2.58	1.97	2.16	1.95	2.31	2.27	3.41	3.30	4.17	4.68	4.51	5.57	3.91	4.86	2.42	2.78	3.43	8.30	6.52	6.15	6.72	6.61	7.30	6.71	6.61	7.53		7.46	8.44	6.37
✱ 中学女子	4.28	2.67	3.49	2.72	2.71	2.40	2.31	3.44	3.26	3.76	3.58	3.78	4.12	2.73	3.73	2.73	2.67	3.25	8.03	6.51	5.75	5.25	5.84	5.88	5.65	4.34	5.59		7.82	8.72	6.40

※2011(平成23)年度から、「医療機関で治療中または経過観察中の者」「本年度の保健調査であがってくる者」とした。

# 未処置歯保有者の割合 年度別推移 1980(昭和55)～2023(令和5)年度



	1980	1981	1982	1983	1984	1985	1986	1987	1988	1989	1990	1991	1992	1993	1994	1995	1996	1997	1998	1999	2000	2001	2002	2003	2004	2005	2006	2007	2008	2009	2010	2011	2012	2013	2014	2015	2016	2017	2018	2019	2020	2021	2022	2023
	(S55)	(S56)	(S57)	(S58)	(S59)	(S60)	(S61)	(S62)	(S63)	(H1)	(H2)	(H3)	(H4)	(H5)	(H6)	(H7)	(H8)	(H9)	(H10)	(H11)	(H12)	(H13)	(H14)	(H15)	(H16)	(H17)	(H18)	(H19)	(H20)	(H21)	(H22)	(H23)	(H24)	(H25)	(H26)	(H27)	(H28)	(H29)	(H30)	(H31)	(R2)	(R3)	(R4)	(R5)
小学男子	85.7	87.5	85.2	82.2	80.9	79.8	78.7	72.1	71.8	68.1	67.4	65.9	70.3	66.1	65.3	61.3	60.3	59.0	59.3	59.0	58.1	57.6	57.5	49.1	45.7	44.5	48.4	44.7	42.5	40.6	40.2	39.9	39.8	36.2	37.0	36.5	34.2	31.6	31.2	31.1		25.3	25.7	24.5
小学女子	82.8	85.0	82.7	79.7	80.0	78.7	76.8	69.7	69.0	65.8	67.1	65.1	68.0	62.9	62.8	58.8	56.6	56.7	59.4	58.8	58.8	56.6	56.1	47.0	44.0	42.7	44.5	42.1	41.1	38.9	38.6	36.2	35.3	33.4	33.5	32.9	31.3	28.4	28.6	29.4		26.7	25.6	24.6
中学男子	71.7	66.9	67.3	62.9	66.8	64.8	64.2	71.1	70.6	68.8	65.6	69.1	69.7	64.7	62.8	62.9	57.7	57.9	54.5	53.7	46.5	45.5	41.5	46.7	46.9	44.0	40.2	39.3	39.5	39.9	49.0	45.3	38.6	36.8	36.3	31.7	27.9	31.3	27	29.1		20.7	14.9	16.7
中学女子	70.4	70.9	68.8	65.2	68.4	65.2	65.0	73.3	75.2	73.2	68.1	73.3	69.2	65.5	63.1	64.6	61.4	58.2	57.4	57.0	48.5	46.3	45.9	51.3	50.5	45.7	42.4	40.9	41.7	39	49.7	42.4	39.6	39.6	37.1	33.0	29.8	32.5	26.8	27.5		26.3	21.1	23.2

2023(令和5)年度 年齢別歯の状態の割合

